

UDKAST

Bornholms Regionskommune Gudhjem Parkeringsstrategi Screening af mulige tiltag

NOTAT
31. januar 2018



1	Indledning	3
2	Nuværende forhold	4
	2.1 Offentlig parkering	4
	2.2 Nuværende trafikafvikling	5
3	Screening af mulige tiltag	5
	3.1 Muligheder for at øge parkeringskapaciteten.....	5
	3.2 Muligheder for at optimere trafikafvikling	14
	3.3 Samspil mellem parkering og trafikafvikling.....	19
4	Shuttlebus	21
5	Information og vejvisning	22

1 **Indledning**

Trafikken i Gudhjem er præget af stor sæsonvariation. I sommerhalvåret er byen et attraktivt turistmål, både for sommerhusgæster, dagsbesøgende og gæster til Christiansø, idet færgerne til Christiansø afgår fra Gudhjem Havn. Det giver en række udfordringer både i forhold trafikafvikling og parkering. I vinterhalvåret aftager turismen markant og trafikken består hovedsageligt af lokaltrafik.

Der er afholdt møde i Gudhjem den 9. oktober 2017, hvor repræsentanter fra Gudhjem var inviteret til dialog med regionskommunen om udfordringerne i byen. Referat fra dette møde kan findes i bilag 1.

Herefter har Bornholms Regionskommune bedt Via Trafik foretage en vurdering af de forslag, der fremkom ved mødet samt at undersøge, om der er andre muligheder for at forbedre trafikafviklingen og forøge parkeringskapaciteten.

Dette notat indeholder en screening af mulige tiltag og en trafikal vurdering af disse. På baggrund af denne screening og dialog med såvel Bornholms Regionskommune som repræsentanter for Gudhjem udarbejdes en sammenhængende parkeringsstrategi. Parkeringsstrategien skal tage højde for sæsonvariationen, og understøtter et attraktivt bymiljø og en hensigtsmæssig trafikafvikling både sommer og vinter.

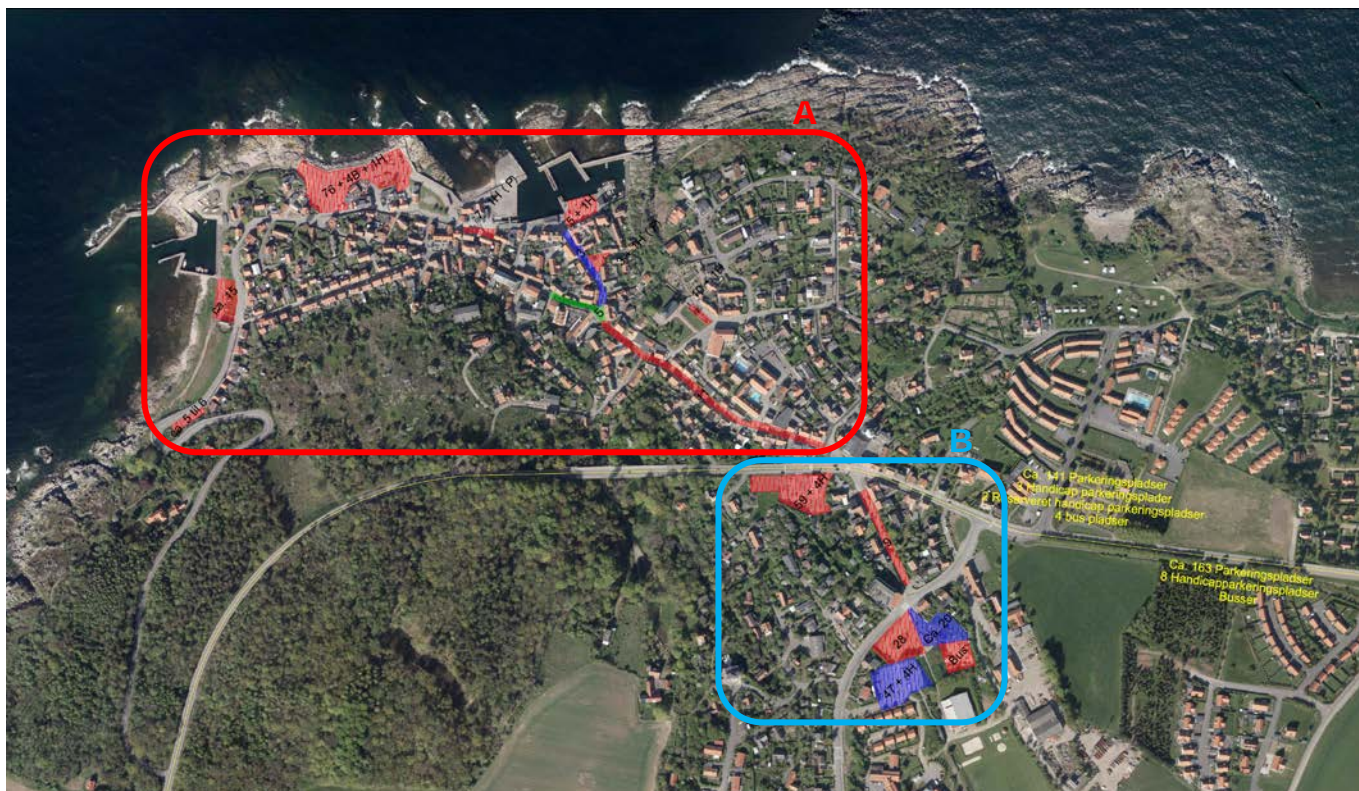
Såvel screening som strategi omfatter udelukkende den offentlige parkering i Gudhjem.

2 Nuværende forhold

2.1 Offentlig parkering

Figur 1 viser den offentlige parkering i Gudhjem i 2017. I den centrale del af Gudhjem (område A på Figur 1) er der ca. 141 parkeringspladser, 3 handicap parkeringspladser, 2 reserverede handicap parkeringspladser og 4 busparkeringspladser. Der er p-båse langs vejsiden på Brøddegade og Åbogade, mens hovedparten af de offentlige parkeringspladser er placeret på havnen. I sommerhalvåret er der betalingsparkering på havnen i tidsrummet fra 10-16, og tidsbegrænsning på mellem en halv og to timer i p-båsene langs Brøddegade og Åbogade. Ved Kranpladsen er der indkørselsforbud, beboer- og arbejdskørsel undtaget, samt tidsbegrænsning på to timer. I vinterhalvåret er der to-timers-tidsbegrænsning på Kranpladsen samt enkelte andre pladser.

I den sydlige del af Gudhjem, Gudhjem Øvre (område B på Figur 1) er der ca. 163 parkeringspladser, 8 handicap parkeringspladser samt et område reserveret til busparkering. Godt 60 af disse parkeringspladser er placeret ud til Melstedvej umiddelbart vest for Brøddegade, mens de øvrige pladser ligger syd for Gudhjemvej nær svømmehallen. Bornholms Regionskommune er pt. i gang med at ombygge parkeringspladsen syd for Gudhjemvej, således at kapaciteten øges med ca. 11 pladser.



Figur 1 Nuværende offentlig parkering i Gudhjem (2017). Oversigtskortet er vedlagt i stort format i bilag 2.

2.2 Nuværende trafikafvikling

I sommerhalvåret er trafikken gennem Gudhjem ensrettet, således at al trafik ind i byen kører ad Brøddegade, og al trafik ud ad byen kører ad Nørresand (Serpentinervejen). I vinterhalvåret ophæves ensretningen, og der er åbent for dobbeltrettet trafik gennem byen.



Figur 2 Principper for nuværende trafikafvikling i Gudhjem hhv. i sommerhalvåret (til venstre) og i vinterhalvåret (til højre).

3 Screening af mulige tiltag

Der er foretaget en screening og trafikal vurdering af mulighederne for at øge antallet af parkeringspladser i Gudhjem samt af muligheder for at optimere trafikviklingen under hensyntagen til såvel bymiljø som tilgængelighed. I det følgende er screeningen af parkering og trafikafvikling beskrevet i to separate afsnit. Det er dog vigtigt at være opmærksom på, at der er et tæt samspil mellem de to elementer. I afsnit 3.3 findes en opsamling, samt en vurdering af hvordan løsninger i forhold til hhv. parkering og trafikafvikling bedst kan kombineres.

3.1 Muligheder for at øge parkeringskapaciteten

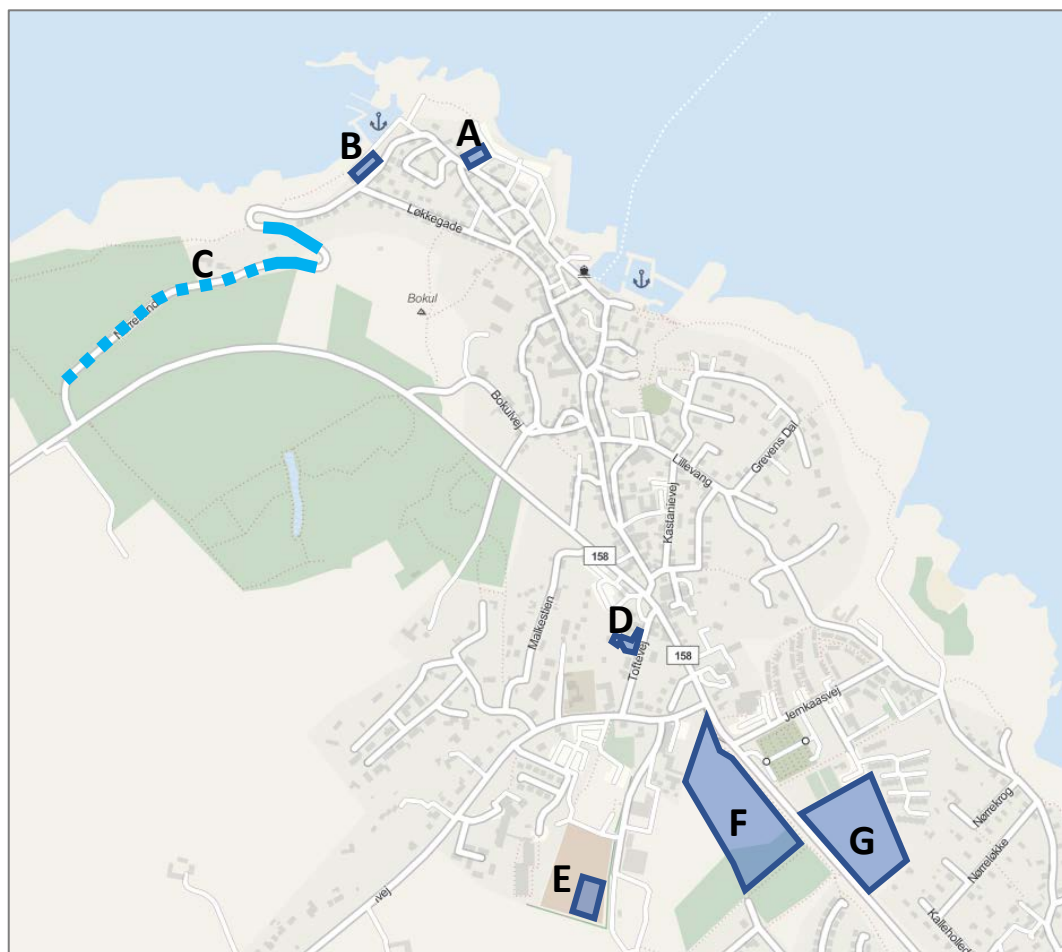
Der er udpeget 7 steder, hvor parkeringskapaciteten kan øges, hhv. to steder centralt i Gudhjem og fem steder uden for den centrale del af byen.

Muligheder for at øge parkeringskapaciteten inde i byen:

- A: ca. 30-35 pladser
- B: ca. 15 pladser

Muligheder for at øge parkeringskapaciteten uden for den centrale del af byen:

- C: ca. 20-25 attraktive pladser (op til 75 pladser ialt)
- D: ca. 35-45 pladser
- E: ca. 30 pladser
- F: op til 550 pladser
- G: op til 500 pladser



Figur 3 Oversigt over de områder der er udpeget i screeningen af muligheder for nye parkeringspladser

I de følgende beskrives hvert område enkeltvis, og der gives en vurdering af fordele og ulemper i forhold til trafiksikkerhed, tilgængelighed, trafikafvikling og økonomi.

3.1.1

Parkering inde i Gudhjem: Område A - Gudhjem Havn

I den nordvestlige del af parkeringspladsen ved havnen er der indrettet 4 busparkeringspladser. Hvis disse pladser nedlægges og flyttes til udkanten af byen, kan antallet af parkeringspladser for personbiler øges med 30-35 pladser i det blå område (1) på Figur 4. Afsætning fra turistbusser kan enten foregå i udkanten af byen eller på busvejen i den østlige ende af havneparkeringen (2 på Figur 4).



Figur 4 Parkeringskapaciteten på havnen kan forøges ved at flytte busparkeringen til udkanten af byen.

Trafikal vurdering:

Trafiksikkerhed	Middel	Bustrafikken gennem byen forøges, hvilket medfører risiko for flere konflikter mellem busser og lette trafikanter.
Fodgængerforbindelser	Gode	Parkeringspladserne er centralt placerede.
Trafikafvikling	Fornings	Turistbusserne, der skal sætte gæster af på havnen, skal køre gennem byen to gange (en tur for at sætte af og en tur for at hente). Dette vil forringe trafikafviklingen.
Anlægsøkonomi	Lav	Projektet kan gennemføres som et rent afmærkningsprojekt. Det forudsætter dog, at der kan findes ekstra pladser til busparkering i udkanten af byen.

3.1.2

Parkering inde i Gudhjem: Område B - Nørresand

Ved at udvide grusarealet (1 på Figur 5) vil det være muligt at etablere en ekstra række parkering, således at parkeringen forøges med ca. 15 pladser. Terrænet skræner ned mod vandet, og det vil sandsynligvis være nødvendigt at opsætte støttemur eller spuns ud mod vejen (Nørresand).

Det ville være muligt at udvide parkeringsarealet yderligere mod vest (2 på Figur 5), men af hensyn til naturen omkring Gudhjem og vandrestien langs vandet, anbefales det, at dette areal friholdes for parkering.



Figur 5 Parkeringskapaciteten ved Nørresand kan forøges ved at udvide grusparkeringen.

Trafikal vurdering:

Trafiksikkerhed	God/ Middel	Der er gode indkørselsforhold, og trafik-sikkerheden på pladsen er uændret. Fodgængerforbindelserne er dog ikke optimale mht. trafiksikkerhed (se nedenfor).
Fodgængerforbindelser	Middel	Fodgængere er henvist til at gå på kørebanen ad de smalle veje, eller at gå en omvej langs havnen for at komme til attraktionerne i Gudhjem.
Trafikafvikling	Uændret	Der kan komme en let øget trafik til og fra parkeringspladsen. Det vurderes dog at være meget begrænset.
Anlægsøkonomi	Lav/ Middel	Afhænger af jordbundsforholdene.

3.1.3

Parkering i udkanten af byen: Område C - Nørresand (Serpentinervejen)

Når Nørresand (Serpentinervejen) er ensrettet, kan det ene kørespor benyttes til parkering. Af hensyn til oversigtsforholdene bør de to skarpe kurver samt strækningen frem mod Melstedvej friholdes fra parkering. I princippet kan de øvrige delstrækninger anvendes til parkering (markeret med blå streger), hvilke vil give plads til ca. 75 parkerede biler i alt. Pga. afstandene og terrænet vurderes det dog, at det primært vil være strækningen tættest på byen (de fuldt optrukne streger), der vil være attraktiv for gæster og turister i Gudhjem. Ca. 20-25 pladser.

Af hensyn til trafiksikkerheden for fodgængere bør hastighedsgrænsen i så fald sænkes på strækningen.



Figur 6 Hvis Nørresand er ensrettet kan det ene kørespor anvendes til parkering.

Trafikal vurdering:

Trafiksikkerhed	Middel	Fodgængere skal gå langs vejen til og fra parkeringspladserne.
Fodgængerforbindelser	Middel	Fodgængere skal gå langs vejen til og fra parkeringspladserne.
Gangafstand		ca. 400 meter
Trafikafvikling	Middel	Trafikken er nødt til at køre gennem byen for at komme til parkeringspladserne.
Synlighed fra vejnettet	God/Middel	Pladserne er umiddelbart meget synlige. Det er dog en forudsætning, at strækningen er ensrettet, og bilister, der ikke er kendt med området vil derfor først "opdage" p-pladserne efter de er kørt igennem byen.
Anlægsøkonomi	Lav	Udelukkende skiltning og afmærkning

3.1.4

Parkering i udkanten af byen: Område D – Gudhjem Øvre

Såfremt Bornholms Regionskommune opkøber det gamle værksted, Gudhjem Auto, kan dette areal anvendes til parkering. Grunden er ca. 1.350 m² og kan rumme ca. 35-45 pladser. Alternativt kan grunden anvendes til langtids-parkering for busser, opladestation for en el-drevet shuttlebus, service-bygning eller lignende.



Figur 7 Hvis det gamle autoværksted opkøbes, kan grunden anvendes til parkering.

Trafikal vurdering:

Trafiksikkerhed	God	Der er gode ind og udkørselsforhold til grunden, og fortov langs vejene til og fra grunden.
Fodgængerforbindelser	Middel	Der er fortov langs vejene til og fra grunden, men fodgængere skal krydse Melstedvej for at komme til og fra den centrale del af Gudhjem.
Gangafstand		ca. 300 meter
Trafikafvikling	Middel	Øget trafik til og fra parkering kan medføre mindre kødannelse på Melstedvej.
Synlighed fra vejnettet	God	Grunden ligger i naturlig forlængelse af den eksisterende parkering på Gudhjem Øvre, og er dermed meget synlig for trafik på Melstedvej.
Anlægsøkonomi	Høj	Der vil være væsentlige omkostninger forbundet med at købe grunden samt med at nedrive bygninger og anlægge parkering.

3.1.5

Parkering i udkanten af byen: Område E – Ved Gudhjem Svømmehal

Arealet ved Gudhjem Svømmehal er ca. 900 m² og kan rumme ca. 30 pladser. Pladsen vil både kunne anvendes af turister og gæster til svømmehallen. Arealet er ejet af Gudhjem Svømmehal, og der skal indgås nærmere aftale om udformning og anvendelse af parkeringspladsen.



Figur 8 Der kan etableres parkering på arealet bag Gudhjem Svømmehal

Trafikal vurdering:

Trafiksikkerhed	Middel	Hverken adgangsvejen eller fodgængerforbindelserne til og fra pladsen er optimale.
Fodgængerforbindelser	Ringe	Fodgængere er henvist til at gå langs Stationsvej og videre ad Gudhjemvej på en strækning, hvor der ikke er fortov. Endvidere skal de krydse Melstedvej til og fra den centrale del af Gudhjem.
Gangafstand		ca. 600 m
Trafikafvikling	Ringe	Adgangsvejen for biltrafik til og fra arealet er via Stationsvej.
Synlighed fra vejnettet	Ringe	Arealet ligger skjult bag Gudhjem Svømmehal.
Anlægsøkonomi	Middel	

3.1.6 **Parkering i udkanten af byen: Område F – Vest for Melstedvej**

Det grønne areal vest for Melstedvej er ca. 13.500 m², og kan rumme 450-550 parkeringspladser. Den eksisterende busparkering nord for Gudhjem Svømmehal kan evt. flyttes hertil.

Det er vanskeligt at etablere gode ind- og udkørselsforhold. Indkørsel via Gudhjemvej (1 på Figur 9) er ikke egnet, da afstanden mellem Stationsvej og Melstedvej er for kort (ca. 50 m). Indkørsel ud mod Melstedvej (2 på Figur 9) bør placeres i god afstand til Jernkaasvej. Det vil betyde, at indkørslen både skal krydse cykelstien langs Melstedvej og fodgængerstien i eget tracé. Samtidig vil det være nødvendigt at fælde et antal træer af hensyn til oversigtsforholdene.



Figur 9 Der kan anlægges parkering på græsarealet vest for Melstedvej.

Trafikal vurdering:

Trafiksikkerhed	Lav	Det er vanskeligt at etablere trafiksikre ind- og udkørselsforhold
Fodgængerforbindelser	Middel	Fodgængere skal krydse Melstedvej til og fra den centrale del af Gudhjem.
Gangafstand		ca. 500 meter
Trafikafvikling	Ring	De dårlige ind- og udkørselsforhold kan medføre forringet fremkommelighed på Gudhjemvej eller Melstedvej.
Synlighed fra vejnettet	God	Meget synlig fra det overordnede vejnet
Anlægsøkonomi	Høj	Der er stor kapacitet. Bemærk: Grunden er privat ejet, og ejeren kan vælge at anvende grunde til andre formål. Derfor vil arealet ikke nødvendigvis være til rådighed på lang sigt.

3.1.7

Parkering i udkanten af byen: Område G – Øst for Melstedvej

Det grønne areal øst for Melstedvej er ca. 12.500 m², og kan rumme 4-500 parkeringspladser. Den eksisterende busparkering nord for Gudhjem Svømmehal kan evt. flyttes hertil.



Figur 10 Der kan anlægges parkering øst for Melstedvej

Trafikal vurdering:

Trafiksikkerhed	God	Der er mulighed for at etablere gode ind- og udkørselsforhold samt gode forhold for fodgængere til og fra arealet.
Fodgængerforbindelser	Gode	Der er trygge og trafiksikre fodgængerforbindelser mellem parkeringspladsen og den centrale del af Gudhjem.
Gangafstand		Ca. 700 meter
Trafikafvikling	God	Der er mulighed for at etablere gode ind- og udkørselsforhold. Såfremt parkeringspladsen gøres attraktiv, kan den samtidig aflaste parkering på havnen og dermed reducere trafikken gennem byen.
Synlighed fra vejnettet	God	Meget synlig fra det overordnede vejnet
Anlægsøkonomi	Høj	Der er stor kapacitet. Bemærk: Arealet ejes af Bornholms Regionskommune, men er udlagt til hotelbyggeri, og vil derfor ikke nødvendigvis være til rådighed på lang sigt. Der kan evt. foretages en ændring af lokalplanen, således at arealet udlægges til parkering permanent.

3.2 Muligheder for at optimere trafikafvikling

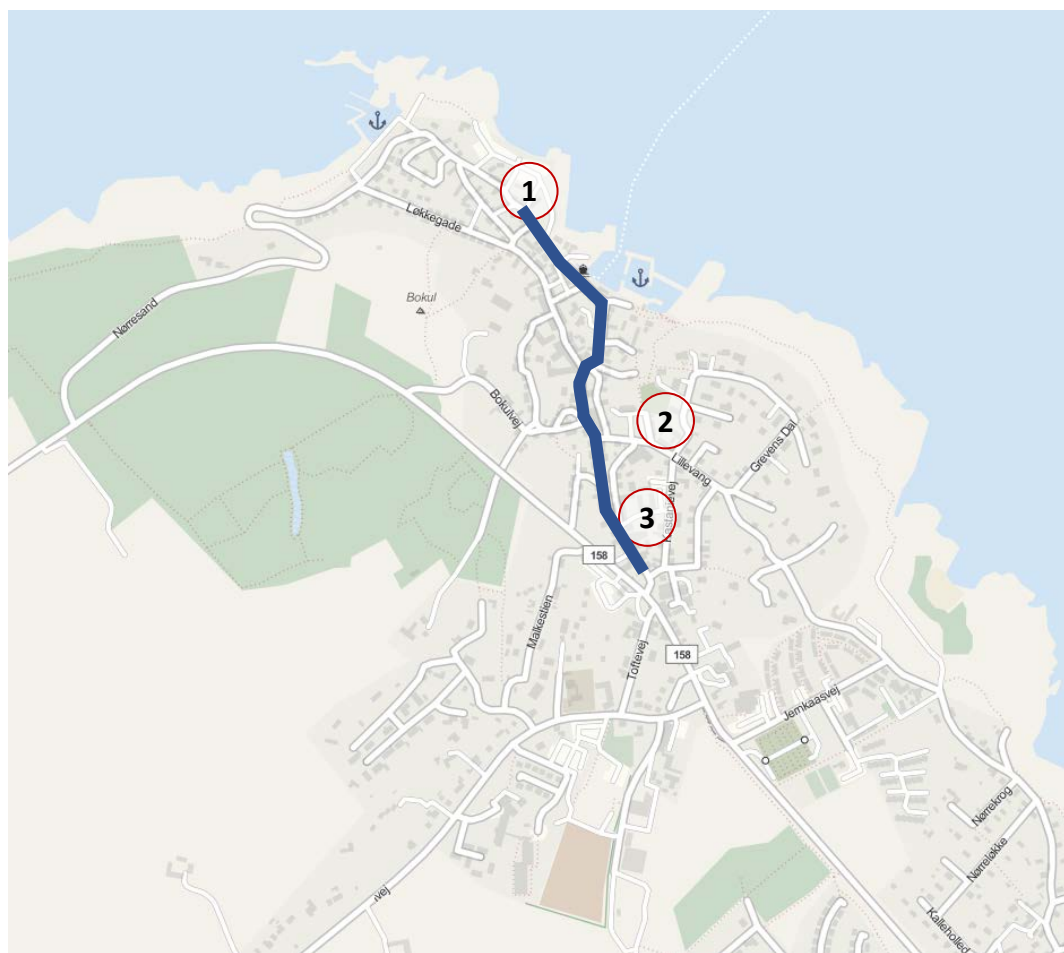
I vinterhalvåret bør der være fokus på tilgængelighed for alle trafikantgrupper. Det vurderes, at den nuværende trafikafvikling i vinterhalvåret er velfungerende, og det anbefales derfor at denne bevares.

I sommerhalvåret er udfordringerne større, da byen er et attraktivt turistmål. Der er behov for at have særligt fokus på byrum og tilgængelighed for lette trafikanter. Det forudsætter en restriktiv trafikafvikling. Dette afsnit omhandler udelukkende trafikafvikling i sommerhalvåret.

Generelt:

Der bør fortsat være biladgang til følgende funktioner i Gudhjem på alle tider af døgnet:

1. Parkering ved havnen
2. Kirken
3. P-pladsen ved Købmanden/biografen



Figur 11 Tallene angiver de funktioner i Gudhjem, der fortsat bør være adgang til for biltrafik på alle tider af døgnet (1: Parkering på havnen, 2: Kirken, 3: Købmanden/biografen). Den blå streg viser Brøddegade/Åbogade/Ejnar Mikkelsensvej, som by- og turistlivet er koncentreret om i sommerhalvåret.

By-/turistlivet i Gudhjem er koncentreret omkring Brøddegade, Åbogade og Ejnar Mikkelsensvej (den blå streg på kortet). Derfor ville det være

hensigtsmæssigt at begrænse den gennemkørende biltrafikken på denne strækning mest muligt i sommerhalvåret.

Vejene i Gudhjem er smalle og stejle. Flere steder er vejprofilet så smalt, at det vil være vanskeligt at afvikle dobbeltrettet trafik, særligt med buskørsel. Det betyder, at såfremt busserne skal kunne køre til havnen, vil det være nødvendigt at lede bustrafikken ad Brøddegade, Åbogade og Ejnar Mikkelsensvej.

Det anbefales, at trafikafviklingen tilrettelægges ud fra følgende overordnede principper:

Bustrafik

- Rutebuser (BAT) bør have direkte forbindelse til stoppestedet på havnen.¹
- Turistbusser kan pålægges omvejskørsel, for at tilgodese lette trafikanter. (Det er dog vanskeligt at finde andre ruter gennem Gudhjem end turen via Brøddegade/Åbogade/Ejnar Mikkelsensvej, hvor der er tilstrækkelige pladsforhold til at afvikle bustrafik)
- Turistbusser skal kunne sætte gæster af på havnen. Langtidsparkering kan foregå uden for byen. (Det vil dog øge bustrafikken gennem byen)
- En eventuel shuttlebus bør have en relativt direkte forbindelse mellem centrum af byen og parkering i udkanten af byen, og bør have stop ved de primære attraktioner i byen.

Biltrafik

- Beboere skal kunne komme til og fra deres boliger i bil på alle tider af døgnet. Omvejskørsel er acceptabelt.
- Gennemkørende biltrafik på Brøddegade, Ejnar Mikkelsensvej og Åbogade skal begrænses mest muligt.
- Gæster og turister skal opfordres til at parkere uden for byen.
- Biltrafik til og fra parkering ved havnen kan pålægges omvejskørsel.
- Rejsende til Christiansø bør opfordres til at parkere i udkanten af Gudhjem. Derfor bør de også være omfattet af betalingsparkering inde i byen, men kan tilbydes gratis kørsel med shuttlebus.

Cykeltrafik

- Forhold for cyklister bør gøres så attraktive som muligt, særligt i udkanten af byen. Der kan med fordel etableres attraktiv cykelparkering i udkanten af byen, gerne overdækket og med mulighed for at låse cyklen inden.

Øvrigt

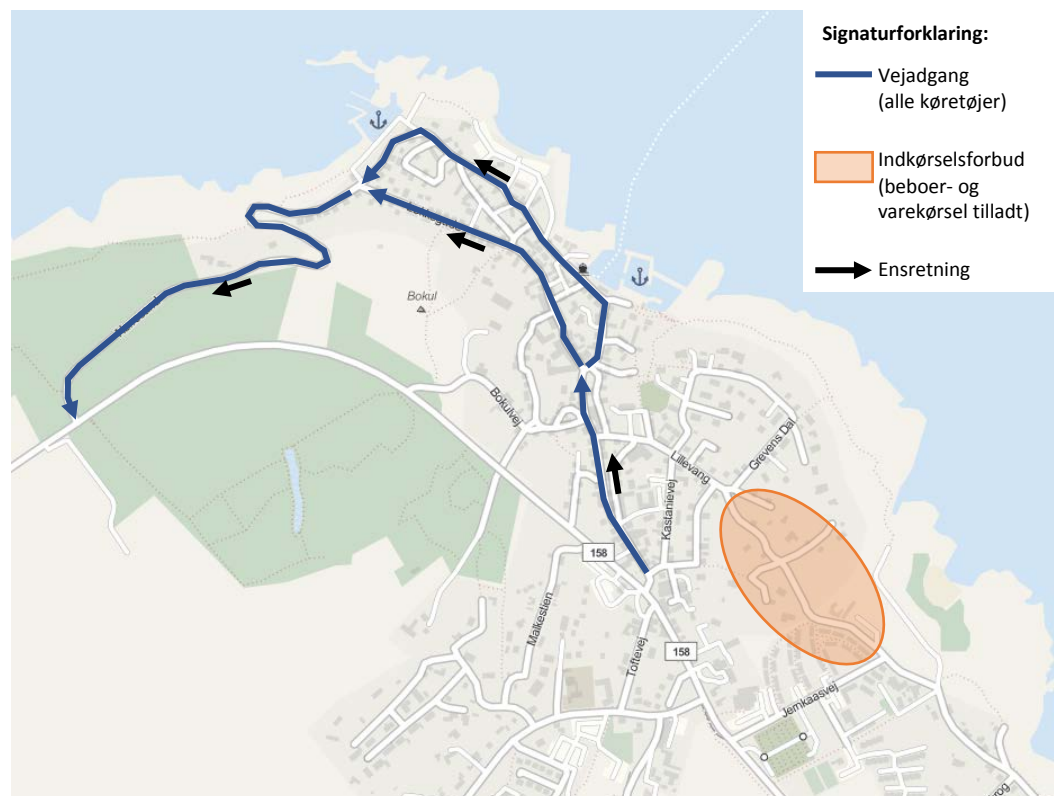
- Varelevering bør kunne foregå på alle tider af døgnet.

¹ I sommerhalvåret køre linje 7 og 8 til stoppestedet havnen én gang i timen (til sammen). I vinterhalvåret køre der ingen BAT-busser til stoppestedet på havnen.

3.2.1

Trafikafvikling: Løsningsforslag 1 – Ensretning

Nuværende løsning



Figur 12 Princip for løsningsforslag 1: Ensretning

Princip: Trafikken ensrettes gennem byen

Fordele:

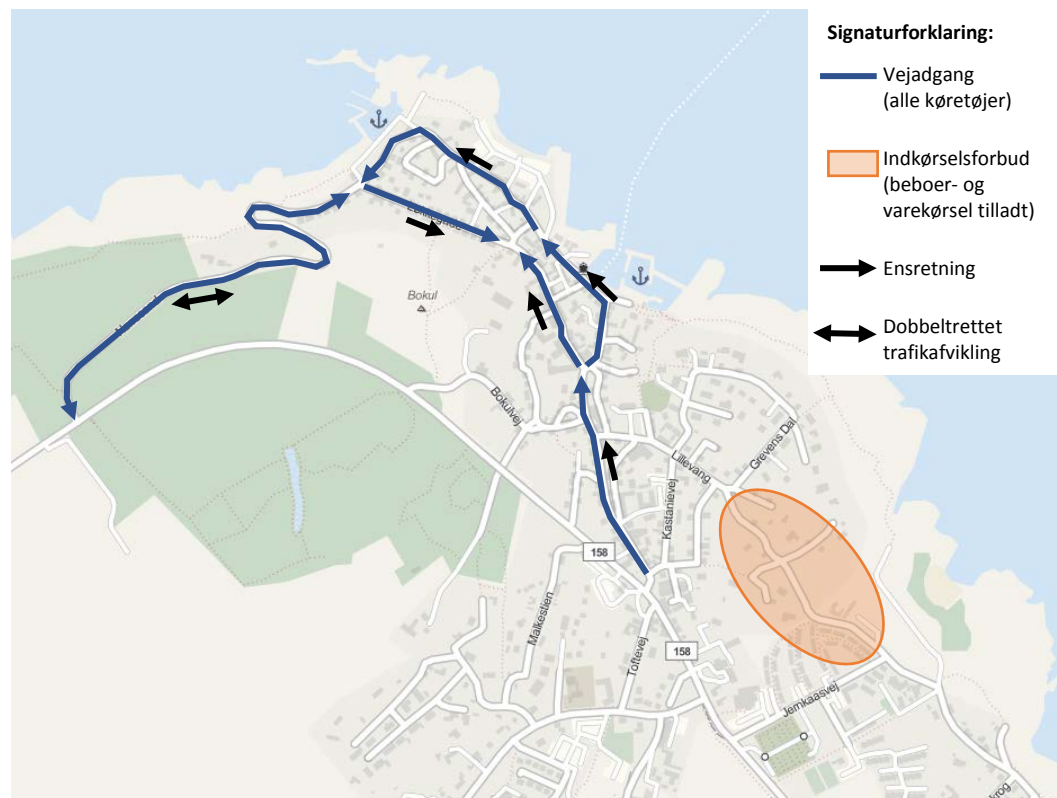
- God tilgængelighed for biltrafikken (både beboere og turister)

Ulemper:

- Al biltrafik til Gudhjem ledes af Brøddegade/Ejnar Mikkelsensvej/Åbogade
- En direkte forbindelse gennem byen til havnen bidrager til at gøre det attraktivt at parkere inde i Gudhjem frem for i udkanten af byen.

3.2.2

Trafikafvikling: Løsningsforslag 2 - Fordele indkørende trafik mellem Brøddegade og Nørresand



Figur 13 Princip for løsningsforslag 2: Ensretning fra øst

Princip: Brøddegade, Åbogade og Ejnar Mikkelsensvej ensrettes mod vest, således at det er muligt at køre til havnen ad denne rute. Trafikken på Nørresand er dobbeltrettet på strækningen mellem Melstedvej og Løkkegade, og Løkkegade ensrettes, således at det er muligt at køre både til og fra havnen fra vest.

Bustrafik bør dog fortsat ledes ind ad Brøddegade og ud ad Nørresand (fx ved at etablere indkørselsforbud for tung trafik på Nørresand ved Helligdomsvej), da Løkkegade ikke er egnet til at afvikle bustrafik.

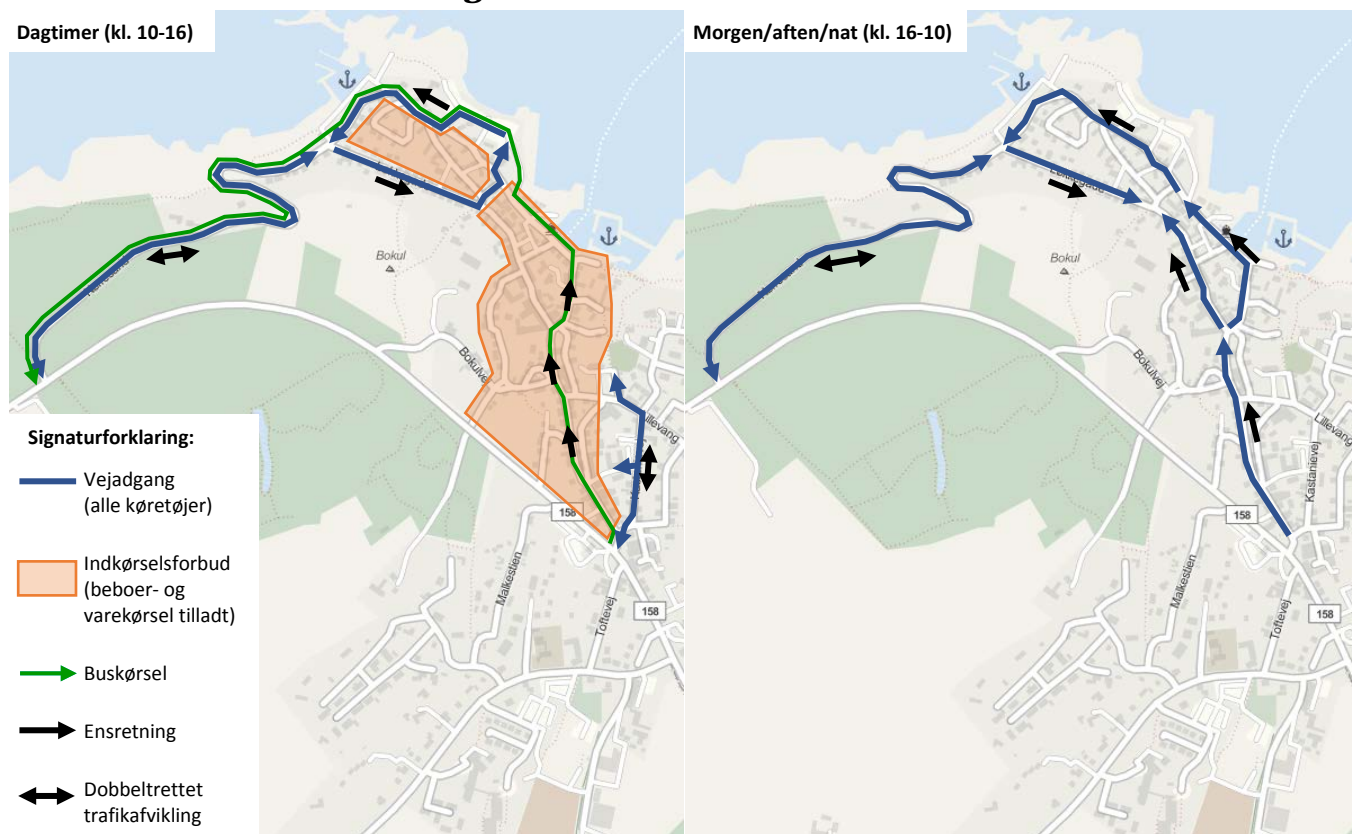
Fordele:

- God tilgængelighed for biltrafikken (både beboere og turister)
- Trafikken på Brøddegade/Åbogade reduceres, når det bliver muligt at køre ind i byen fra vest.

Ulemper:

- En direkte forbindelse gennem byen til havnen bidrager til at gøre det attraktivt at parkere inde i Gudhjem frem for i udkanten af byen.

3.2.3 Trafikafvikling: Løsningsforslag 3 – Begrænse gennemkørende trafik i dagtimerne



Figur 14 Princip for løsningsforslag 3: Begrænse gennemkørende trafik i dagtimerne. Til venstre: Dagtimer (kl. 10-16). Til højre morgen-, aften- og nattetimer (kl. 16-10).

Princip: I dagtimerne lukkes Brøddegade/Åbogade for gennemkørende biltrafik ved at opsætte tidsbegrænsede indkørselsforbud (kl. 10 til 16). Beboer- og varekørsel samt buskørsel undtages.

Trafik til og fra parkering på havnen ledes (dobbeltrettet) ad Nørresand, og ad en ensrettet loop via Løkkegade/Ejnar Mikkelsensvej/Nørresand. Biltrafik til købmanden/biografen og kirken ledes ad Kastanievej.

I morgen-, aften- og nattetimerne (kl. 16 og 10) afvikles trafikken som i løsningsforslag 2.

Fordele:

- I dagtimerne begrænses biltrafik på Brøddegade/Åbogade/Ejnar Mikkelsensvej, således at der bliver bedre plads byliv og lette trafikanter
- Adgang til parkering ved Havnen foregår via Nørresand (uden for byen).
- Uden for tidsrummet 10-16 er der god tilgængelighed for biltrafik i hele byen.

Ulemper:

- Der er risiko for at skiltningen ikke respekteres, således at der fortsat vil være nogen gennemkørende trafik i dagtimerne.

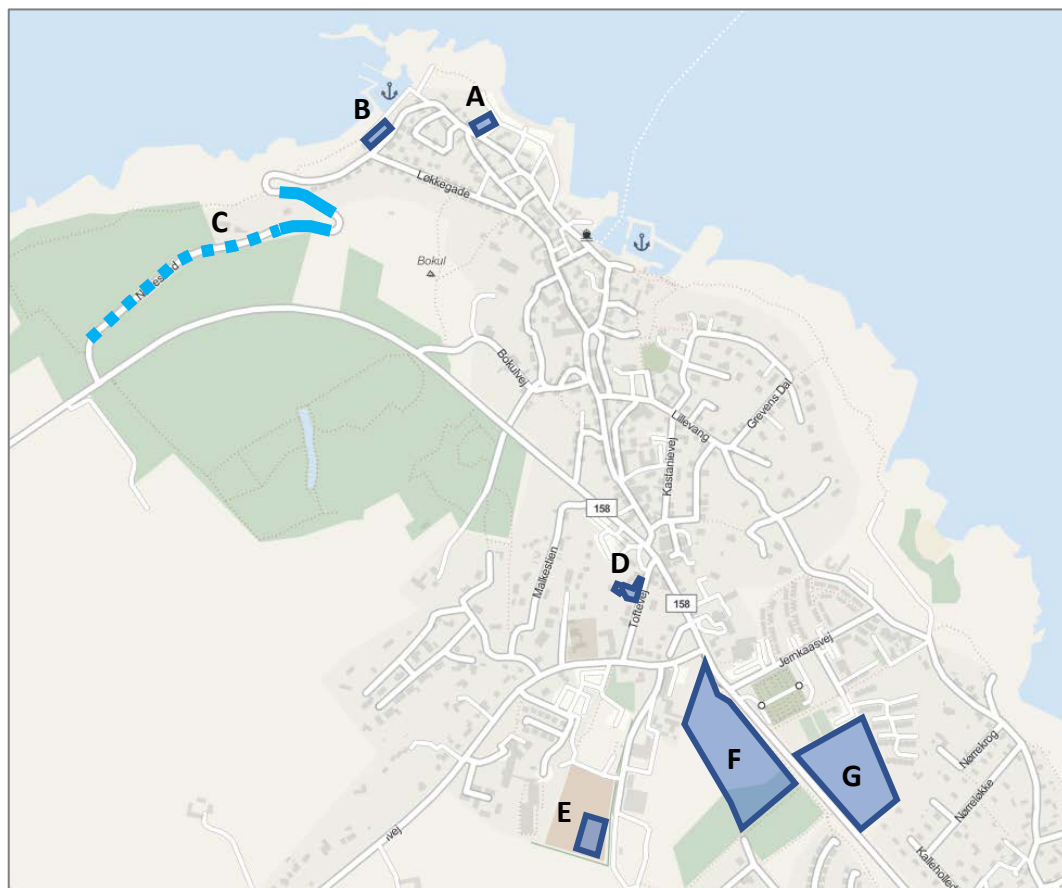
3.3 Samspil mellem parkering og trafikafvikling

Helt generelt er der behov for at øge parkeringskapaciteten i udkanten af byen, samt at gøre disse pladser så attraktive som muligt for at aflaste trafikken gennem byen mest muligt.

I løsningsforslag 1, hvor trafikken ledes ensrettet gennem byen, vil det være særligt attraktivt for gæster at parkere på havnen. Der er store kapacitetsproblemer på havneparkeringen i sommerhalvåret, og dette leder ofte til ulovlige/uhensigtsmæssige parkeringer langs vejene nær havnen. Derfor vil det være hensigtsmæssigt at øge parkeringskapaciteten på havnen (område A på Figur 15), ved Nørresand (område B på Figur 15) og/eller langs Nørresand (Serpentinervejen)(område C på Figur 15).

I løsningsforslag 2, hvor trafik til havnen både kan køre ad Brøddegade/Åbogade og ad Nørresand, vil det tilsvarende være hensigtsmæssigt at øge parkeringskapaciteten ved havnen.

I løsningsforslag 3, hvor gæster og turister ikke kan køre ad Brøddegade i dagtimerne, vil det være særligt vigtigt at sikre god og attraktiv parkering udkanten af byen, fx i området D, F eller G på Figur 15, for at sikre, at der er et godt alternativ til at parkere på havnen.



Figur 15 Oversigt over de områder der er udpeget i screening af muligheder for nye parkeringspladser

3.3.1

Anbefalinger vedr. parkering

Det anbefales at parkeringskapaciteten primært øges i udkanten af Gudhjem, samt, at der gøres en målrettet indsats for at synliggøre og optimere denne parkering. Afhængigt af hvilken trafikafvikling der vælges, kan det også være hensigtsmæssigt at øge parkeringskapaciteten på havnen.

Repræsentanter for Gudhjem mener, at der er behov for ca. 200 p-pladser oven for Gudhjem. I så fald vil det være nødvendigt at inddrage arealet enten vest for Melstedvej (F på Figur 15) eller øst for Melstedvej (G på Figur 15). Området øst for Melstedvej vurderes at være det bedst egnede af de to.

Der er pt. ca. 140 pladser i Gudhjem og ca. 160 pladser oven for Gudhjem. 200 nye pladser vil være en markant forøgelse af kapaciteten. Udbygning af parkeringskapaciteten kan evt. gennemføres i etaper. Forslag til 1. etape kunne fx være:

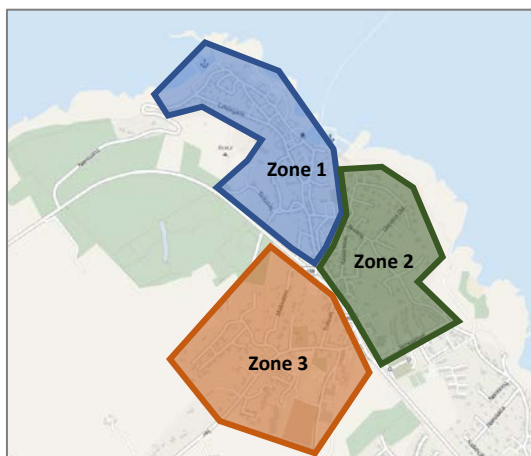
- 75-100 nye pladser i område G
- Eller
- 35 nye pladser i område D og 30 nye pladser i område E

Det anbefales, at der herefter gennemføres en række parkeringstællinger i løbet af sommerhalvåret, og der foretages en vurdering af, om der er behov for at øge parkeringskapaciteten yderligere.

Herudover anbefales det, at..:

- ..der er betalingsafgift i dagtimerne på alle p-pladser i zone 1 på Figur 16, og gerne med en relativ høj sats. (afgiften kan evt. differentieres fx med høj sats fra 10-16 lav sats fra kl. 16-19, gratis fra 19-10). Det bør fortsat være muligt at købe beboerlicens til pladserne.
- ..parkering langs kantsten/vejside forbydes i zone 1 på Figur 16 i tidsrummet fra kl. 10 til 16. Beboere kan parkere på udvalgte strækninger (med licens)
- ..der er tidsbegrænsning på kantstensparkering i zone 2 på Figur 16 (fx 30 min, 1 time eller 2 timer) i tidsrummet fra kl. 10 til 16. Beboere/gæster i ferieboliger kan undtages (med licens).

Det vurderes ikke, at der er behov for restriktioner i zone 3 på Figur 16.



Figur 16 Forslag til zoneinddeling i sommerhalvåret med hhv. betalingsparkering (zone 1), tidsrestriktioner (zone 2) og ingen restriktioner (zone 3).

4 Shuttlebus

I afsnit 3.1.4 til 3.1.7 beskrives mulighederne for parkering i udkanten af byen. I forlængelse af det videre arbejde med parkering i disse områder, kan det undersøges nærmere, hvad det vil koste at drive en shuttlebus, og tages stilling til om udgifterne står mål med gevinsterne; især henset til afstanden fra parkeringspladserne til centrum og det stærkt skrånende terræn

Dette er ikke en opgave, der tilfalder vejmyndigheden, hvorfor den ikke behandles yderligere i dette oplæg.

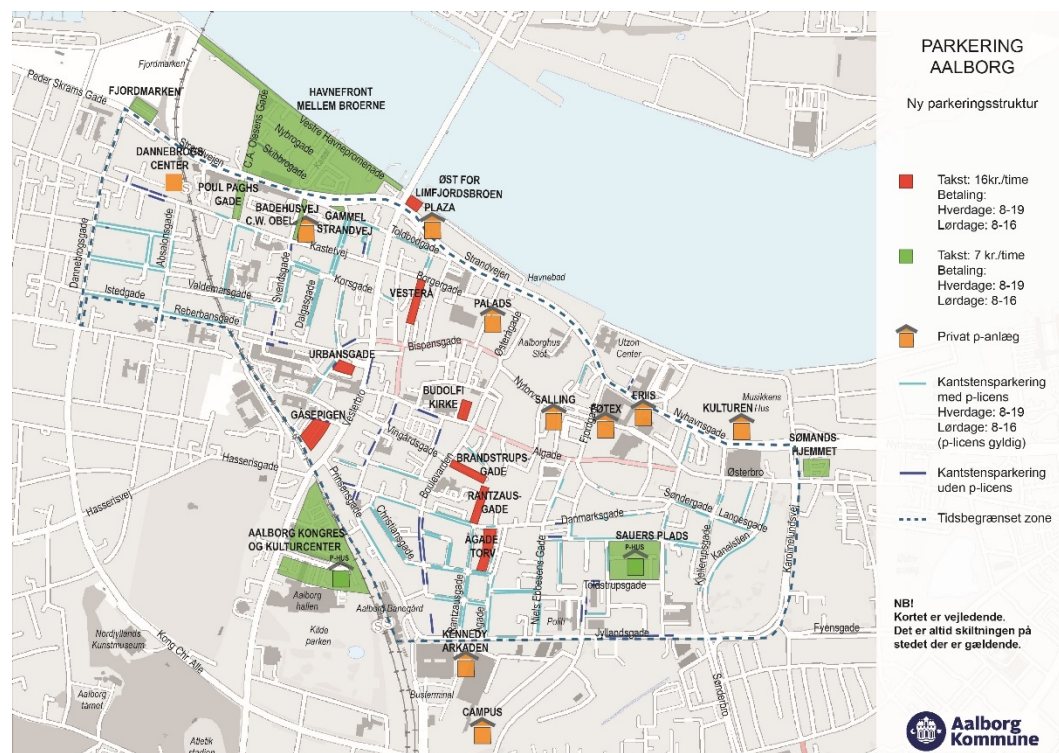
5

Information og vejvisning

For at understøtte at flest muligt vælger at parkere i udkanten af byen er det vigtigt at sikre, at det er nemt at finde relevant information om parkering i Gudhjem, og at der er god skiltning til parkeringspladserne.

Hjemmeside

Der bør være information om parkering i Gudhjem på regionskommunens hjemmeside. Dette vil være et oplagt sted for gæster til byen at lede efter parkeringsinfo. Informationen bør som minimum bestå af et oversigtskort med ruteinformation og antal pladser samt oplysninger om afgifter, restriktioner og regler vedrørende beboer- og gæstelicenser. Oplysninger kan fx være i stil med de oplysninger, der findes på Aalborg Kommunes hjemmeside (se eksempel på oversigtskort på Figur 18).



Figur 17 Oversigtskort på Aalborg Kommunes hjemmeside – til inspiration
(kilde: <https://www.aalborg.dk/trafik-pas-og-transport/parkering>)

Destination Bornholm formidler turistinformation om Bornholm og har en velfungerende side om Gudhjem (<https://bornholm.info/gudhjem/>). Det vil være en fordel, hvis der er information om parkering på denne side, således at turister bliver gjort opmærksom på parkeringsforholdene, allerede når de planlægger deres tur til byen. Det forudsætter en dialog og evt. samarbejde med Destination Bornholm

Lokal vejvisning

Skiltning af og vejvisning til parkeringen i Gudhjem bør understøtte at flest muligt parkerer i udkanten af byen. I den forbindelse bør der være fokus på navngivning af parkeringspladserne. Fx kan:

- ny parkering uden for byen kaldes "Gudhjem parkering"
- parkering ved havnen kaldes "Gudhjem Havn"

Skiltningen bør have tydelig oplysning om betaling vs. gratis parkering.

I krydset Melstedvej/Brøddegade er det særligt vigtigt, at der tydelig vejvisning til parkering uden for byen, således at bilisterne præsenteres for et alternativ til at køre gennem byen ned til havnen.

Information på parkeringspladserne

Oversigtskort på parkeringspladserne i udkanten af Gudhjem kan gøre det lettere for turister at orientere sig, og kan samtidig bidrage til at disse parkeringspladser i højere grad opleves som en del af byen.

Øvrigt

Udover restriktioner, information og vejvisning kan trafikanternes parkeringsvaner påvirkes gennem nudging. Her bør der være særligt fokus på at motivere gæster og turister til benytte parkeringspladser uden for byen. Fx kan stiforbindelsen mellem p-pladsen og byen gøres til en attraktion i sig selv ved at etablere en historie-sti, planet-sti eller lignende – altså placerer en række underholdende eller informative poster langs stiforbindelsen, således at gåturen bliver en oplevelse.

Flere byer i Danmark har i de senere år etableret planet-stier, fx Fjerritslev hvor der er placeret en skulptur af solen centralt i byen, og planeterne ligger langs en rute på 6 km. Stien viser således solsystemet i et fast målestoksforhold, og ved hver skulptur er der informationer om den aktuelle planet. Se Figur 19.

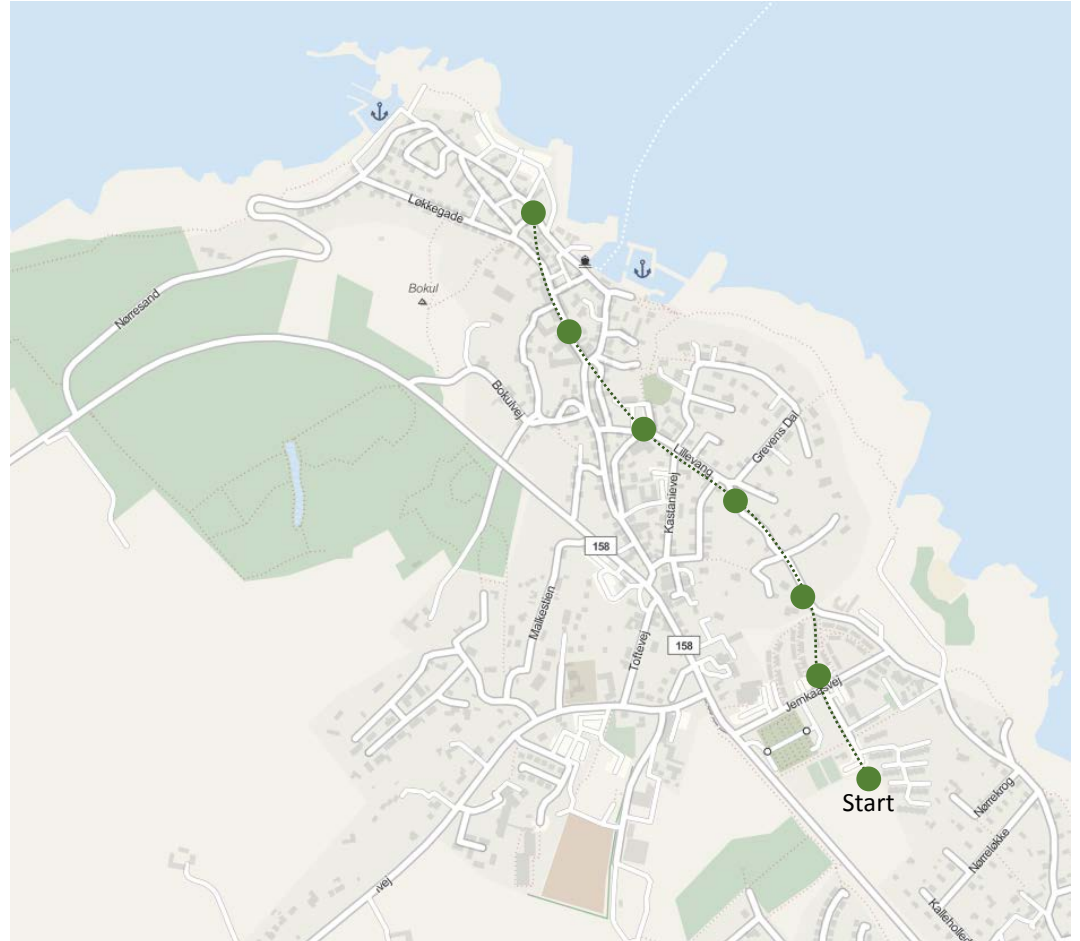


Figur 18 Skulptur af Solen ved startpunktet af Fjerritslevs Planet-sti
(kilde: <http://hanherred.dk/turisti/fjerritslev/>)

Ved Dronninglund findes en eventyrsti, hvor der er placeret informationstavler langs ruten, der fortæller om områdets historie. Ved Esrum Kloster findes en tilsvarende rute, men i stedet for fysiske tavler er der etableret lydposter

undervejs. Turister kan download en app, som afspiller historierne når telefonen passerer en virtuel post på ruten (kilde: <https://www.findveji.dk/projects/6184>).

I sammenhæng med forslag 3.1.7 kunne der placeres en tilsvarende type sti som illustreret af nedenstående figur:



Figur 19 Eksempel på rute og placering af poster. Hvis der anlægges ny parkering øst for Melstedvej, kan denne rute understøtte at flere gæster vælger at parkere der.