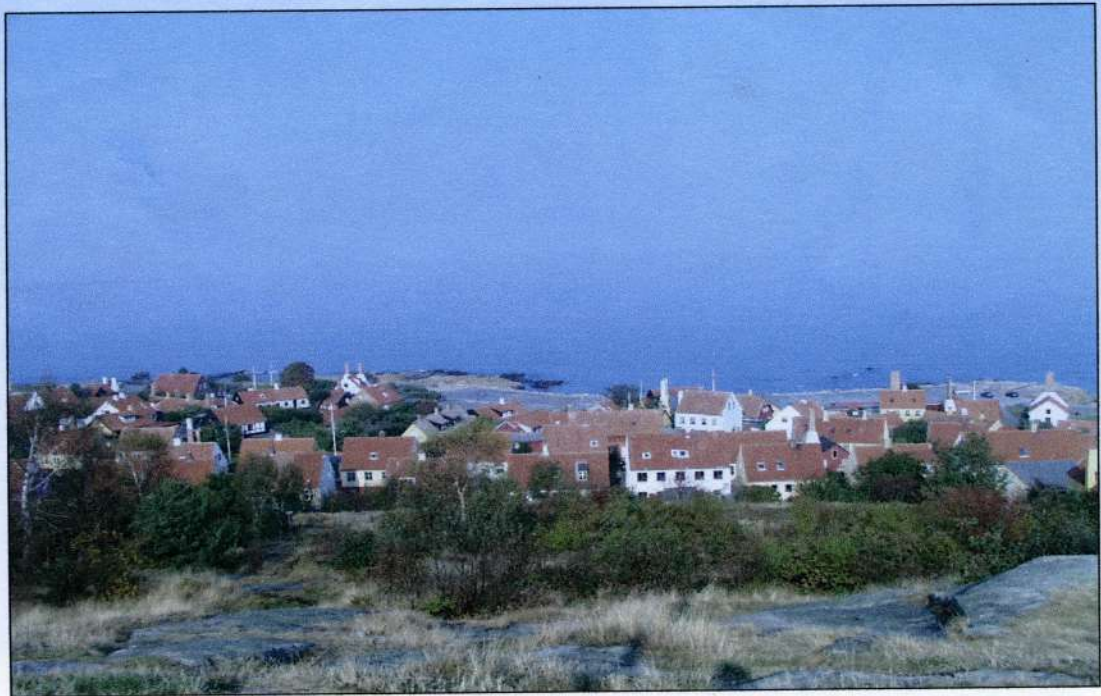


ALLINGE
GUDHJEM
KOMMUNE

**HELHEDSORIENTERET BYFORNYELSE
I GUDHJEM**

BYFORNYELSESPROGRAM – DECEMBER 2002



INDHOLDSFORTEGNELSE

Indledning	Side 1.
Processen	2.
Områdeafgrænsning	3.
Beskrivelse af området	3.
Byrumspolitik	4.
Problemer og ressourcer i området	5.
➤ Trafikale forhold/bymiljø	5.
➤ Bygninger	6.
➤ Byens Rum, rekreative områder, torve og pladser	6.
➤ Boligsociale forhold	7.
➤ Kulturelle forhold	7.
➤ Ressourcer i området	7.
Projekter	8.
Beskrivelse af andre aktiviteter i området	15.
Koordinering og iværksætning	15.
Handlings- og tidsplan	16.
Budget	17.
Efterskrift	18.
Bilag	
Områdeafgrænsning	
Program for workshop	

HELHEDSORIENTERET BYFORNYELSE I GUDHJEM

INDLEDNING

Den 24. maj 2002 fik Allinge-Gudhjem Kommune tilsagn om reservation af investeringsramme til helhedsorienteret byfornyelse i Gudhjem.

Ansøgningen om midler til helhedsorienteret byfornyelse, har afsæt i 2 parallelle forløb:

1. Gudhjem fremtidsværksteder, og
2. Allinge-Gudhjem Kommunes arbejde med de trafikale problemer, der primært forekommer i sommersæsonen.

Ad.1. Under den lokale borgerforening: Gudhjem By- og Mindeforening, blev der i 1999 dannet en "Byudviklingsgruppe", for at fremme en positiv udvikling i byen.

Gudhjem-Melsted havde igennem de seneste 10-15 år gennemgået en negativ forandring, med stadigt flere tomme huse og karakter af "kulisse by" om vinteren til følge.

På baggrund af et gennemført "fremtidsværksted" blev det byudviklingsgruppens formål, at gennemføre en række integrerede udviklingsprojekter, der tilsammen havde til formål at fastholde og styrke en positiv udviklingsbevægelse. Deltagerne opstillede en række problemer og forslag, som mundede ud i en udviklingsplan for Gudhjem-Melsted og en række ansøgninger til diverse fonde. Med en helhedsorienteret udviklingsplan skulle der arbejdes på at genskabe "helårslivet"

Med en ramme til helhedsorienteret byfornyelse har Allinge-Gudhjem Kommune mulighed for, dels at støtte op omkring de lokale initiativer, dels at planlægge og gennemføre en bredere bypolitisk indsats med høj grad af inddragelse af lokale kræfter i planlægnings- og gennemførelsesfasen.

Ad.2. Allinge-Gudhjem Kommune har, sammen med en række repræsentanter fra Gudhjem Erhvervsliv og Byudviklingsgruppen, drøftet trafikproblemerne i Gudhjem, med det formål at klarlægge hvad der kan gøres for at afhjælpe de store trafikale problemer, som opstår i byen i sommersæsonen, hvor et stort antal turister i privat biler og busser besøger byen.



Fremlægelse af projektforslag

PROCESSEN

I forbindelse med udarbejdelse af Byfornyelsesprogrammet, har kommunen lagt stor vægt på en aktiv borgerinddragelse, ved at gøre brug af erfaringer fra tidligere processer omkring udvikling af byen.

Et Debatoplæg blev udarbejdet og husstandsomdelt i området. I Debatoplægget blev bl.a. begrebet helhedsorienteret byfornyelse, problem- stillingerne i området, og mulighederne for at være med til at præge processen, beskrevet.

På et efterfølgende borgermøde, blev indholdet i debatoplægget fremlagt og diskuteret. På mødet blev der desuden informeret om afholdelse af forskellige workshops i debatperioden, med det formål, at indbyde alle interesserede borgere til at deltage i planlægningen af helhedsorienteret byfornyelse i Gudhjem.

Alle interesserede borgere blev inviteret til at deltage i disse idé-workshops. Der deltog ca. 50 borgere. 3 arbejdsgrupper blev dannet bestående af borgere og arkitekter med erfaring i byrumsomdannelse og borgerinddragelse. I fællesskab på en byvandring, diskuterede arbejdsgrupperne forskellige problematikker omkring trafik, havnefronten, pladser og byrum, bygningsrenovering m.v. Hele forløbet resulterede i en fremlæggelse af gruppernes forslag, i form af skitser og et idékatalog.

Skitser og idékataloger blev efterfølgende udstillet i Scala Gudhjem, så alle interesserede kunne forholde sig til de fremlagte forslag og idéer.

Hele forløbet blev afsluttet med en afstemning om de fremlagte projekter, som har været retningsgivende i forbindelse med udvælgelse og prioritering af projekter til gennemførelse.

På et nyt borgermøde blev de udvalgte projekter fremlagt, til meget stor tilfredshed blandt de mange fremmødte.

Hele forløbet omkring helhedsorienteret byfornyelse i Gudhjem er desuden blevet dækket af indlæg i lokalradioen og Bornholms Tidende, med flere gode artikler.

Det er ønsket fra borgerne om aktivitet og liv i Gudhjem hele året, med kulturelle og sociale tiltag og et generelt ønske om en helhedsplan for afvikling af trafikken og forbedring af de offentlige byrum, som har resulteret i dette Byfornyelsesprogram.

Der vil i det videre forløb, når gennemførelsen af projekterne skal igangsættes, blive arbejdet videre med en aktiv borgerinddragelse, således at borgerne vil blive tilbudt mulighed for at melde sig til projektgrupper, som i samarbejde med kommunen skal udarbejde detaljerede projektbeskrivelser, tidsplan og økonomistyring. Borgere vil således stadig deltage aktivt i processen med at gennemføre helhedsorienteret byfornyelse i Gudhjem.



Arbejdsgruppe på idé-workshop

OMRÅDEAFGRÆNSNING

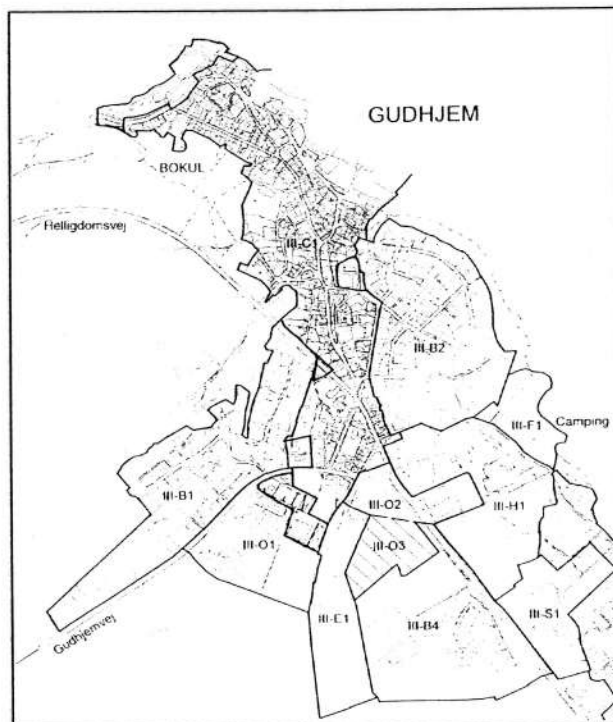
I kommunens ansøgning om reservation var områdeafgrænsningen identisk med centerområde IIIC-1 i Kommuneplan 2002-2013 for Allinge-Gudhjem Kommune, omfattende Gudhjems gamle bydel.

Efter opfordring fra deltager på borgermøde blev områdeafgrænsningen udvidet i forbindelse med afholdelse af idé-workshops.

Der er fremkommet projekter i debatperioden og på idé-workshops, som har resulteret i et behov for en mindre ændring af den oprindelige områdeafgrænsning.

Området udvides mod nord-vest til også at omfatte Nørresand havneområde og strand, mod øst for at omfatte Vippebrønden og Gudhjem Kirke med omgivelser og mod syd for at omfatte Gudhjem Svømmehal.

Områdeafgrænsningen fremgår af illustration, hvor det gule felt viser området omfattet af helhedsorienteret byfornyelse.



BESKRIVELSE AF OMRÅDET

Udviklingen siden 1970'erne er gået hårdt ud over Gudhjem by. En del boliger i bykernen fik sommerhusstatus og mange helårsboliger blev ombygget til ferielejligheder. Mange af byens bevaringsværdige bygninger blev ombygget til sommerforretninger, restauranter, cafeer og gallerier mv. Ikke alle ombygninger er udført med hensyntagen til bygningernes oprindelige bygningsstil.

Omdannelse af helårsboliger til turisterhverv har ligeledes medført en stor mængde reklameskiltning i byen - skiltning, der er fremmed for den historiske by.

Efter Øresundsforbindelsen og hurtigfærgens tilkomst er flere og flere ankommet i privatbiler, hvad byens infrastruktur ikke kan bære. Dette har medført kaotiske trafikforhold i den gamle bydel.

Behovet for parkeringspladser voksede, hvilket midlertidigt blev løst ved opfyldninger langs kysten og inddragelse af friarealer til parkeringspladser.

Om vinteren lukker byen ned og efterlader den lokale befolkning med tomme huse, øde gader, gule parkeringspladser og en mørklagt gammel bykerne. De få aktiviteter, der foregår i vinterhalvåret, bygger stort set på frivillig arbejdskraft.

Gudhjem har i dag godt 800 indbyggere og et opland på ca. 1000 indbyggere. Befolkningssammensætningen er ikke i balance som følge af, at de unge flytter fra byen for at søge arbejde, uddannelse eller højere aktivitetsniveau.

Byen har været inde i en negativ udviklingspiral med stor fraflytning til følge og hermed faldende skattegrundlag, hvilket gør det svært at opretholde offentlig- og privat service.

BYRUMSPOLITIK

Gudhjems oprindelige mangfoldighed af varierede rumforløb, af historiske lag og af interessante spændinger mellem byen og naturen skal reetableres. Dette indebærer, at der egentlig ikke er grund til at tilføre nye hidtil ukendte elementer til byen. Derimod er der grund til at fjerne noget af alt det der er i modstrid med Gudhjems attraktive kvaliteter, det vil sige store asfaltarealer og i sommer-sæsonens kørende trafik og parkerede køretøjer.

Gudhjems fremtid skal bygge på Gudhjems enestående kvaliteter til gavn for byens borgere og tilflyttere og for den fremtidige turisme.

Beslutningen om at vende den nuværende udvikling i Gudhjem må tage udgangspunkt i, at byens kvaliteter bedst opleves til fods. Herved vil Gudhjems unikke kvaliteter ingen blive fremtrædende.

- Byens historie skal gøres mere synlig
- Samspillet mellem byen og naturen skal styrkes
- Byens karakteristika i materialer og detaljer skal fremhæves
- Der skal frigøres arealer til byliv
- Trafik- og parkeringsbelastningen skal reduceres i den gamle bydel.



Den gamle bydel.

Byrumspolitikken for Gudhjem er styrende for hvilke delprojekter der er udvalgt, når helhedsorienterede byfornyelse skal gennemføres. Det er vigtigt at have for øje, at det ikke er nok med løsninger på delproblemer i byen, men at projekterne indgår som led i en samlet strategi for løsning af hele byens problem-kompleks. Byens særpræg og identitet skal fremhæves og udvikles.

Det første skridt i byfornyelsesprocessen må være at tilvejebringe de nødvendige forudsætninger for nye parkeringsvaner for de besøgende i byen om sommeren – bl.a. ved at de besøgende i størst mulig omfang parkerer oven for byen. I sammenhæng hermed må der etableres en sikker, tydelig og fodgængervenlig forbindelse til bykernen.

Når disse nødvendige forudsætninger for at ændre turisternes parkeringsvaner er tilvejebragt, kan der påbegyndes en renovering af gader, torve og pladser, sådan at deres fysiske udtryk med belægninger, opholdsmuligheder og øvrig gadeinventar signalerer, at arealerne først og fremmest skal anvendes af fodgængere enten til fods eller til siddende ophold og leg.



Parkering på havnearealet.

PROBLEMER OG RESSOURCER I OMRÅDET

TRAFIKALE FORHOLD / BYMILJØ

Byens største planlægningsmæssige problem er, at infrastrukturen ikke kan betjene den øgede trafikale belastning i turistsæsonen, som de mange besøgende medfører. Alt for mange biler cirkler rundt for at lede efter en parkeringsplads og belaster de snævre gader, samtidig med at det forringer den oplevelse, som mange gæster kommer for at få.

Der er udarbejdet en trafikanalyse for Gudhjem, som ligger til grund for det videre arbejde med trafikplanlægning i området. Analysen blev bl.a. fremlagt i forbindelse med de afholdte workshops og beskriver en række konkrete problemstillinger i området og flere forskellige forslag til løsninger på de angivne problemer.

Trafiksystemet og udformningen af de mange smukke gader, pladser, torve, smøger og kajarealer i Gudhjem bærer præg af, at byen igennem mange år har været indrettet og udformet med henblik på at afvikle den store turisttrafik med biler og busser i sommer-sæsonen.

Som en konsekvens af den store trafikbelastning af byen i sommermånederne, med parkering primært på havnearealet, er de offentlige vej- og pladsarealer udformet med asfaltbelægning fra husmur til husmur, med afstrikning og skilte, alt sammen med henblik på at lette bilernes fremkommelighed. Resultatet er blevet, at samspillet mellem byen og havet "brydes" med store asfaltbelagte arealer, at biltrafikken klumper sammen og skaber trafikpropper samtidig med, at det fysiske miljø for fodgængere er blevet begrænset.

Hensigten er, at begrænse sommer-sæsonens biltrafik i den gamle bydel

og derved gøre byen mere trafikssikker for de bløde trafikanter, samt minimere skader på de gamle bevaringsværdige bygninger, som tager skade af rystelser og forurening.

Forslag

For at vende udviklingen, må trafikpresset på byen reduceres. Det vil fortsat være en kvalitet og også nødvendigt, at det er muligt at køre ind i byen med bil og i bus, men trafikmængden må reduceres. Det kan ske ved at etablere aflastende parkeringspladser uden for bykernen. Ved alle tre indfaldsveje bør trafikskilte tydeligt vise, hvor der kan parkeres uden for centrum.

Målsætningen for trafikforholdene må være at fastholde så god en trafikal tilgængelighed og adgang til bykernen i bil, som overhovedet muligt. Men det må ske på en sådan måde, at der i de offentlige byrum er mulighed for at skabe nogle bæredygtige fysiske og sociale miljøer. De skal ikke blot være til gavn for turisterne i sæsonen, men også for de fastboende, hele året rundt.



Parkering på havnearealer.

BYGNINGER

Et problem for bygningskulturen er, at mange af boligerne i bykernen har fået sommerhus-status og en del af helårsboligerne er blevet ombygget til sommerboliger, ferielejligheder eller turisterhverv, således at mange huse står tomme udenfor turistsæsonen.

Turisttilstrømning til byen har betydet, at mange af byens bevaringsværdige bygninger er blevet ombygget til "sommerforretninger"; restauranter, cafeer, gallerier m.v., og ikke alle ombygningerne er udført med hensyn-tagen til ejendommenes karakteristiske /oprindelige byggestil. Den oprindelige byggeskik er i fare, som følge af de bygnings-mæssige forandringer og en stor mængde reklameskiltning i byen - skiltning, der er fremmed for den historiske by.

Forslag

Der bør foretages en særlig indsats for at genoprette Gudhjems enestående bygnings-mæssige, og kulturhistoriske kvaliteter, samt værnes om eksisterende bevaringsværdige bygninger i den gamle by.

Der skal være mulighed for som borger, at få råd og sagkyndig vejledning, efter over-ordnede fælles retningslinier, når ejendomme skal istandsættes eller ombygges.

BYENS RUM, REKREATIVE OMRÅDER, TORVE OG PLADSER

Stort set alle offentlige udendørs arealer er efterhånden blevet inddraget til at afhjælpe sommerens parkeringsproblemer. Der findes ikke nogle anlagte udendørs opholdsarealer eller legepladser til børn. De offentlige udendørsarealer består af asfaltbelagte pladser, forbeholdt personbiler og turist-busser.

En stor del af de nuværende belysningskilder i Gudhjems gadelygter har et meget ringe farvegengivelsesindeks. Dette medfører at farve- og materialeoplevelsen af byens

bygninger og belægninger bliver forvrænget når dagslyset forsvinder og gadelygterne bliver tændt.

Både for byens beboere og sommergæster vil det være rart at få mange flere offentlige siddepladser i byen. Gudhjem er dejlig – og den bedste og billigste underholdning i verden er, at side og betragte forbi-passerende.

Forslag

Bymiljøet skal styrkes, forbedres og bindes sammen gennem funktionel og arkitektonisk bearbejdning af de eksisterende veje, stier og pladser, så Gudhjem fortsat kan opretholde positionen som et turistmål på Bornholm, men samtidig fungere som en god fysisk og social ramme for byens borgere.

De offentlige rum skal så vidt muligt kunne bruges af alle. Nyetablering og omdannelser af torve og pladser skal ske med hensyn til tilgængelighed. Det gælder både i forhold til udformning og belægning, således at der opnås gode æstetiske og tilgængelige løsninger.

Indsatsområderne omfatter bl.a. at etablere og forbinde de udendørs opholdsarealer og stier, samt at begrænse, indrette og forskønne parkeringspladserne på havne-området.

Byens belysning bør designes til at fremhæve de fine kvaliteter og intimiteten i byen.

Det skal undersøges hvor behovet og mulighederne for at placere bænke er størst. Bænkene kan placeres, så der skabes siddepladser med forskellige oplevelses-muligheder.

BOLIGSOCIALE FORHOLD

Der er ikke væsentlige boligsociale problemer i området.

Byen har dog været inde i en negativ udviklingsspiral med stor fraflytning - og hermed faldende skattegrundlag - til følge, hvilket gør det svært at opretholde offentlig- og privat service.

Forslag

Der ligger en stor udfordring i at igangsætte initiativer, som kan fastholde de unge i byen, da det primært er dem som flytter, fordi bl.a. uddannelses tilbud og kulturelle aktiviteter er større uden for byen/øen.

Ligeledes er det hensigten at støtte op om borgernes ønske om liv i Gudhjem, ved at bevare helårsboligstatus på byens ejendomme og medvirke til at forøge dette antal.

KULTURELLE FORHOLD

I løbet af den korte sommerperiode på 2 - 3 måneder forgår en del aktiviteter af kulturel karakter i Gudhjem by, hvor hovedparten af brugerne er turister i byen. Om vinteren lukker museerne og gallerierne og musikken dør hen. Vinterens kulturelle aktiviteter og udbud bygger udelukkende på frivillig arbejdskraft.

Mange af byens unge har længe ønsket sig et værested, som kan være et alternativ eller supplement til de eksisterende tilbud i kommunen, f.eks en form for ungdomsklub m.v. Stedet skal danne ramme om et værested for unge, hvor de kan mødes, øve musik, lave film og teater m.v..

Blandt byens vinterbadere er der et ønske om en badebro og et badehus ved Nørresand, som kan danne den fysiske ramme om det sociale liv blandt vinterbaderne.

For at øge det generelle aktivitetsniveau i og omkring Gudhjem Svømmehal, som er selvejende institution, blev der tidligere inddraget et mødelokale, der nu anvendes til trimcenter. Tiden har vist, at der nu desværre mangler et møde- og aktivitetsrum.

Et samlingssted med indretning af IT-faciliteter og mulighed for at mødes i studiegrupper, vil kunne bidrage til at holde på studerende og mindre virksomheder i byen - og i bedste fald tiltrække nogle nye.

Forslag

Intensionen er at skabe nye rammer for det brede kultur- og foreningsliv som findes i Gudhjem. Disse rammer kan etableres enten ved at bygge nyt eller indrette egnede forhold i eksisterende ejendomme.

RESSOURCER I OMRÅDET

Som beskrevet i indledningen, er der en meget positiv dialog mellem kommunen og borgerne i Gudhjem. Gudhjem By- og Mindeforening (inkl. Byudviklingsgruppen) er meget aktive, både i forbindelse med at gennemfører den helhedsorienteret byfornyelse i Gudhjem, og med mange andre projekter, som finansieres for andre midler. By- og Boligministeriet har givet tilsagn om midler fra Bypuljen til finansiering af nogle af aktiviteterne, ligesom kommunen har anbefalet og givet tilsagn om støtte.

Repræsentanter for erhvervslivet i Gudhjem har ligeledes deltaget aktivt og positivt i processen. Der har været afholdt en række trafikmøder med deltagelse af erhvervslivet.

PROJEKTER

Projekt nr. 1 Ny indretning af parkeringsplads ved Gudhjemvej

Der etableres en permanent parkeringsplads oven for byen ved Gudhjemvej med belægning, beplantning (træer) og faciliteter, så den bliver indbydende at parkere på for turister, som ankommer til byen fra vest. Parkeringspladsen vil have kapacitet til ca. 100 personbiler og 8 turistbusser. Der etableres forbindelse til Stationsvej, samt en permanent forbindelse til parkeringspladsen ved Svømmehallen – i alt parkering til ca. 150 personbiler og 8 turistbusser.

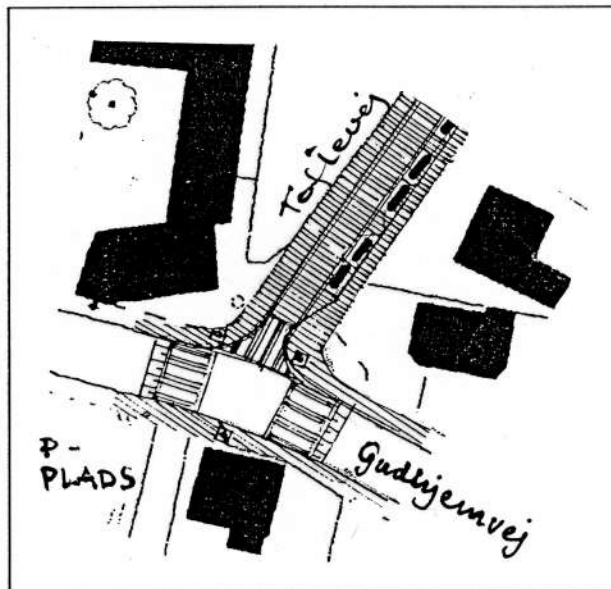
Der anlægges en form for rasteplass på områdets højeste punkt med udsigt over Østersøen (evt delvis overdækket). Rasteplassen forsynes med faciliteter – borde og bænke, toiletter og vandpost, samt informationsstander med historiske oplysninger om Gudhjem. Der etableres en naturlegeplads tæt på rasteplassen. Der etableres mulighed for cykelparkering.

Skiltning på Gudhjemvej og informationstavler skal henvise og opfordre bilister til at parkere gratis ovenfor den gamle bykerne (parkering af længere varighed nede i byen frarådes), og gå derfra videre i gennem byen frem til havneområdet.



Der udarbejdes et lokalplanforslag for området som helhed.

Projekt nr. 2 Overgang fra parkeringsplads til Toftevej



For at fremme brugen af parkeringspladsen på Gudhjemvej, er det ud over at gøre pladsen oplevelsesrig også vigtigt, at gåturen ned til byen bliver indbydende og sikker.

Der skal derfor etableres en sikker og fodgængervenlig passage fra p-pladsen på tværs af Gudhjemvej, videre via Toftevej.

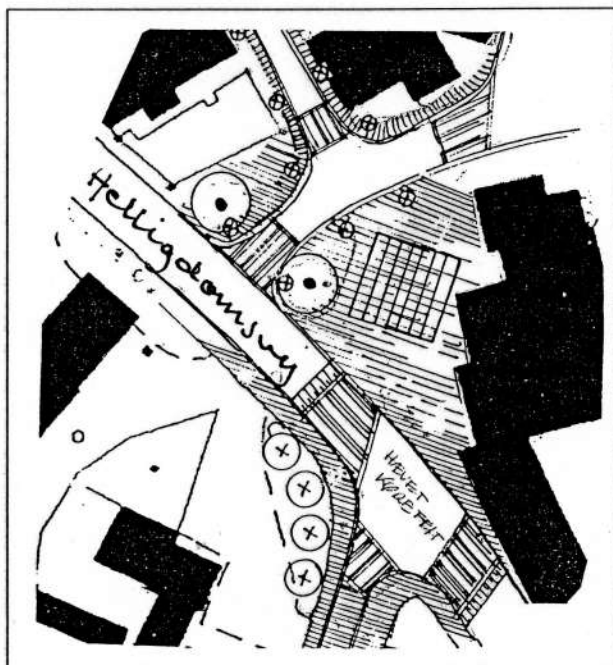
Fodgængerovergangen og T-krydset etableres med en særlig belægning, både for at markere overgangen og for at sænke de kørendes fart.

Projekt nr. 3 Belægning beplantning m.v. på Toftevej

For at komme videre til "Byens Portal" ved Brøddegade, skal fodgængere spadsere via Toftevej og videre på tværs af Helligdomsvej/Melstedvej, der afgrænser den gamle bydel.

Forbindelsen gøres attraktiv for fodgængere ved at indrette Toftevej som en gågade-lignende strækning med bil indkørsel og parkering alene til vejens ejendomme. Fortove og gade indrettes til en smuk indbydende passage, der tydeliggør forbindelsen mellem parkeringspladsen og "indgangen til bykernen". Der anlægges en langsgående allébeplantning.

Projekt nr. 4 "Byens Portal", krydset ved Melstedvej/Helligdomsvej.



Det er vigtigt at markere afgrænsningen og indgangen til den gamle del af byen f.eks. med en ny "portal" enten med træer eller bylamper.

Den nuværende tilkørsel til den gamle bykerne ved Brøddegade flyttes en smule mod nord, derved opstår en større ny torveplads. Pladsen har til formål både at skabe et byrum til ophold og være forbindelsesled mellem bykernen og Toftevej.

Fodgængerovergangen på tværs af Helligdomsvej/Melstedvej anlægges med anden belægning, således at den signalerer til bilister, at de ved passage må tage hensyn til krydsende fodgængere

Q8-Pladsen - Der indrettes holde- og vendepladser for BAT-busser, samt permanente toiletforhold.

Projekt nr. 5 Gader og pladser, belægning og belysning.

Asfaltbelægningerne renoveres løbende således, at der langs husfacaderne ved hver ejendom etableres en overgang fra asfalt til hus med belægning af brosten, granitblokke eller - bånd, som markere husenes "fod" på gadearealet.

Med henblik på at bryde gadernes store asfaltflader etableres granitbånd på tværs af gaden med jævne mellemrum. Felterne imellem båndene og kanterne udfyldes med asfalt med et gråligt eller brunligt tilslag.

Lignende granitbånd med felter af asfalt lægges på tværs af mindre pladser, eventuelt f.eks. ved Biblioteket og pladsdannelsen ved Holkavej. På pladser særligt beregnet for siddende ophold kan der evt. udlægges noget større arealer med f.eks. granitfliser.

Denne måde at renovere gade- og pladsarealerne på har flere fordele. Det er rent fysisk nemt at tilpasse denne belægning til de mange spring og hældninger, der er på husfacaderne ved jorden på grund af gadernes hældning. Det er desuden en billig form for belægning og den kan etableres successivt. Dertil kommer, at en sådan

belægning er både nem og billig at reetablere f.eks. efter et ledningsarbejde. Det vil kun være nødvendigt at reetablere de "beskadigede" felter, og eventuelle farveforskelle til de øvrige betyder intet på grund af granitbåndenes opdeling.

Belægningen vil fremstå meget uprætentiøs og i øvrigt være fodgængervenlig, samtidig med at den til bilisterne vil signalere, at gaden nu er til færdsel på fodgængernes præmisser.

Indsatsområderne i byen vil løbende blive prioriteret efter økonomi og behov.

Belysningsplan og facadeskiltning.

Som en del af byrumspolitikken skal der udarbejdes en belysningsplan for området og en vejledning i facadeskiltning.



Brøddegade

Brøddegade anlægges som beskrevet her for oven med granitbånd og felter i asfalt.

Der dannes små pausepladser langs gaden til ophold, udkig og hvile. Ved at fjerne en ikke anvendt terrasse ved Hotel Gudhjem vil klippen igen komme frem i dagens lys.

HAVNEFRONTEN

Havnefronten, som om sommeren naturligt er et yndet opholds- og promenadeområde for turister og beboere, fremstår i dag visse steder som et stort udflydende areal uden egentlig sammenhæng med de omkringliggende bygningerne.

Området på langs opdeles i en række forskellige pladser og rum, som hver for sig er overskuelige og har sine særlige byrums-kvaliteter, og som tilsammen danner en sammenhængende promenademulighed med en serie af oplevelser undervejs. Der etableres en småbørnslegeplads med redskaber tilpasset havnemiljøet, både til brug for borgere og besøgende.

Projekt nr. 6

Silopladsen, Anlægskajen og Slæbestedet

Silopladsen er en velafgrænset og smuk plads, der imidlertid er optaget af parkering og oplagring af forskellige ting. Pladsen indrettes funktionelt anvendelig til skibsfart, så som Postbåden og Christiansøfarten samt lystsejlere. Der etableres en slags maritim INFO-center (se projekt nr. 18) med nyttige oplysninger til sejlere. Havnekranen – et historisk spor - bevares og restaureres og får et særligt dæk af tjæret lærk at stå på. Den oprindelige belægning afdækkes.

Området kan udnyttes bedre. Parkeringsrækken langs havnekanten flyttes fra kanten længere ind på pladsen. Der skabes herved en plads langs kanten til et godt opholdsareal mod kajen og havne-udsigten. Parkeringsarealet afgrænses og der opstilles bybænke med usigt til indsejlingen til Gudhjem.

Der opretholdes 2 parkeringsrækker for biler med tidsbegrænset parkering. Markering af båse gøres mere diskret.

Anlægskajen

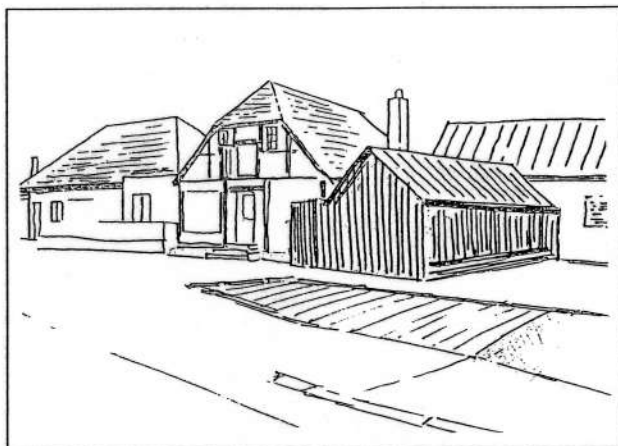
Anlægskajen for Christiansøbåden med hus til ventesal og billetsalg danner i sig selv en

karakterfyldt plads med det bestemte formål at ekspedere passagererne før og efter sejladsen.

Slæbestedet.

Den gamle bedding føres tilbage i sin fulde udstrækning, og der bygges et dæk i tjæret lærk, der gør passagen til Markedspladsen

bedre. "Gulvet" kan ligeledes anvendes ved særlige lejligheder som scene, danseplads, caféplads etc.



Slæbestedet

Projekt nr. 7

Byens Torv, belægning og byrumsinventar

En særlig plads, som har huse på alle sider til forskel fra de øvrige arealer, som har vandet på den ene side. Pladsen er i dag to halve asfalt belagte pladser (parkeringspladser) på hver sin side af et bilkørselsareal.

Rammerne er optimale for et fint lille torv. Pladsen renoveres med en anden belægning og et kørespor i en belægning, der nedsætter hastigheden. Mønstre i belægningen viser parkeringspladser, som kan bruges i vinter-sæsonen og ydersæsoner.

Pladsen kan anvendes til, udover almindelig ophold, markedslignende formål og arrangementer, optræden eller musik i sommer-sæsonen.

Projekt nr. 8

Trekantsområdet - rumindretning

Pladsen ligger umiddelbart uden for indgangen til Vandrehjemmet og bruges derfor meget af Vandrehjemmets besøgende.

Pladsen skal indrettes, så den kan fungere til ophold, leg og rekreation.

Projekt nr. 9

Den store parkeringsplads på havnen

Området ud for Glasrøgeriet og Silderøgeriet ligger i dag som et stort udflydende asfaltbelagt areal indrettet til parkering med hvide striber malet direkte på asfalten.

Parkeringspladsen opretholdes med betalings-parkering dels som tilskyndelse til at holde oven for byen og dels for at erhverve midler til at forbedre trafikforholdene i byen.

Parkeringspladsens store udstrakte flade bør brydes, f.eks. ved nogen steder at fjerne betonkantbegrænsningen mod havet og indrette parkeringslommer, hvor bl.a. afmærkning af parkeringsbåse gøres mere diskret.

Turistbusholdepladser opdeles i 2 grupper af 3 busser – 1 gruppe på de eksisterende pladser og 1 gruppe foran Glasrøgeriet /Gudhjem Grill. Indkørsel for BAT-busser kunne anvendes af privatbiler og anlægges med brostensbelægning.

Hele indretningen af den store parkeringsplads kræver en nærmere bearbejdning og detaljeringsgrad.

Projekt nr. 10

Nørresand

Asfalten fjernes på kaj-området, så den smukke gamle belægning kommer frem igen. Sprængsten fjernes og stranden reetableres. Der anlægges badefaciliteter f.eks. i form af

en platform/badebro og badehus til vinterbadere (se projekt nr. 16).



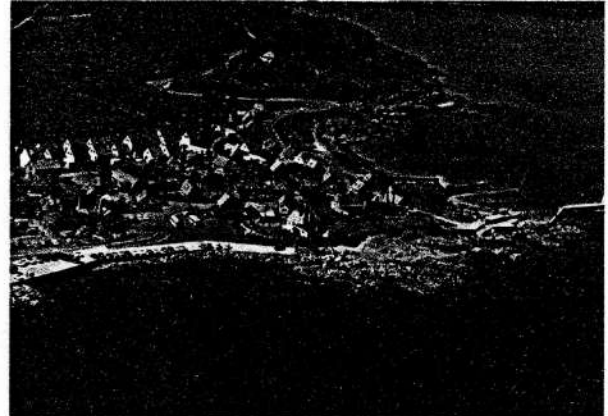
Parkering på Nørresand

Der skal kun være tilladt for et meget begrænset antal personbiler at parkere tidsbegrænset på dette stykke smukke natur. Strækningen mod kysten holdes fri for parkerede biler.

Projekt nr. 11 Gangsti/promenade langs havnefronten

For at sammenbinde de 2 naturstier og de forskellige byrum langs havnen etableres en sammenhængende "fodgængerpromenade" forløbende i syd fra stien langs kysten fra Melsted mod nord langs kajen mod havnebassinet, hen over den det gamle slæbested øst om "Fiskerisalg" uden om og videre langs parkeringsområdet. Promenaden forsætter mod nord øst om bebyggelsen frem til Nørresand og vider via Salenestien mod nord. Langs Ejner Mikkelsensvej, på det smalleste sted ud mod havnen, kan der eventuelt etableres en gangbro i træ, som svæver ud over kanten.

Gangforbindelsen etableres langs med hele havnen, udformet i forhold til de muligheder hvert sted byder på. Hele forløbets udformning skal planlægges i detaljer.



Projekt nr. 12 Gudhjem Aktivitetshus – et samlingssted for børn og unge.

En nystiftet forening af borgere har taget kontakt med Evangelisk Luthersk Missionsforening om erhvervelse af Missionshuset i Gudhjem, som ikke længere benyttes.

Projektet går ud på at skabe et samlingshus/aktivitetshus, der primært retter sig mod større børn og unge, men også voksne.

Først og fremmest skal der kunne foregå musikundervisning, idet byens ca. 40 – 50 musikudøvere ofte kører til Rønne for at modtage 20 min undervisning. Ligeledes påtænkes indrettet et "spil-sammen" øvelokale.

Huset vil endvidere komme til at rumme Gudhjem Filmværksted og således være base for opfølgningen på Gudhjem Børnefilmfestival 2002. En teatergruppe med lokale rødder vil ligeledes bruge huset i forberedelsesfasen, når der en gang årligt skal sættes et stykke op. Stykket vil få premiere i Gudhjem og derefter fungere som turnéteater.

Bygningen beliggende i den gamle bydel og indeholder en stor sal, stort undervisningslokale, toiletter og entré i stueplan. På 1. sal et lille té-køkken samt et åbent anvendeligt loftsrum, der kan åbnes ned til salen, således at der dannes en balkon.

Huset vil kunne bruges efter en mindre istandsættelse og indretning. Bygningen i standsættes med frivillig arbejdskraft. Huset skal drives som selvstændig institution.

Intensionen er at skabe godt liv for børn og unge - at skabe tilknytning til lokalområdet og således fastholde de unge og deres aktiviteter til byen.

Projektet vil desuden blive støttet med midler fra lokale borgere og fra Indenrigsministeriet Landdistriktspulje.

Projekt nr. 13 **Katalog med vejledning i ombygning**

For at bevare og fremme de bygningsmæssige og kulturhistoriske kvaliteter, som mange bygninger i Gudhjem har, ved fremtidige ombygninger og restaureringer, er der behov for at borgerne kan søge professionelle råd.

Det kan ske ved at udarbejde et illustrativt katalog med vejledning i ombygning og vedligeholdelse, som skal inspirere til stil- og miljørigtig reovering af de bevaringsværdige ejendomme. Ligesom vejledning i facade-skiltning er planlagt indarbejdet.

Vejledningen skal udarbejdes i samarbejde med borgerne, således at de føler et ejerskab over materialet. Kataloget skal herefter husstandsomdeles.

Projekt nr. 14 **Multifunktionslokale i** **Gudhjem Bibliotek**

I et uudnyttet loftsrum over Gudhjem Bibliotek indrettes lokaler med møde- og IT-faciliteter,

for at skabe nye tilbud og rammer for byens forenings- og erhvervsliv. Lokaler og udstyr kan bl.a. bruges af fjernstuderende ved videregående uddannelser og nystartede små virksomheder, der også har brug for tilgang til IT. Det nye aktivitetsrum med IT-baseret netværk og viden, skal skabe mulighed for nye erhvervs muligheder, f.eks. for unge iværksættere, som uden for store omkostninger, ønsker at afprøve, om deres idé er bæredygtig.



Gudhjem Bibliotek

Projekt nr. 15 **"Byens Bænke" - Byinventar**

Der er forslag om, at lade bådebyggeren i Gudhjem lave nogle fine nye bænke i træ, og hvert år placere én eller to nye bænke, så der bliver flere muligheder for ophold, udflugt og hvile, rundt omkring i byen på udvalgte gader, stræder og pladser.

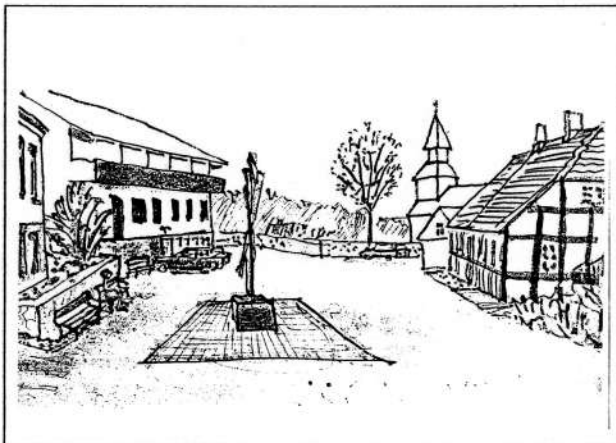
Som eksempel på hvor den første bänk kunne placeres, er pladsen hvor Holkavej møder Brøddegade. Med få indgreb kan det blive til et fint lille "torv" med en ny belægning og en bybänk.

**Projekt nr. 16
Badehytte og badebro til vinterbadere**

På Nørresand bygges en badebro og en badehytte til de mange aktive vinterbadere. Broen skal give vinterbaderne mulighed for at hoppe direkte i havet eller kravle ned ad en stige. I badehytten er der mulighed for omklædning før og efter "det kolde sus", og hytten vil desuden være rammen om det sociale samvær før og efter badet.

**Projekt nr. 17
Restaurering af Vippebrønden + omgivelser**

Pladsen ved Vippebrønden indrettes som kvartersplads med fremhævelse af vippebrønden og med bænke til ophold.



Vippebrønden

**Projekt nr. 18
Maritim station på havnen**

Som en service til de mange lystsejlere og andre interesserede, som promenerer på havnen, kan der på Silopladsen indrettes et maritimt informationscenter, med nyttige maritime oplysninger til sejlere.

**Projekt nr. 19
Informationstavler + "arkitekturpris"**

Rundt omkring i byen på strategiske steder, skal der opstilles informationstavler med kort over byen og nærmeste omgivelser, som viser hvor Gudhjems herligheder kan findes. Turstier uden om bykernen bør også være vist.

Der indstiftes en "arkitekturpris", som i form af en lille erkendtlighed tildeles borgere, som f.eks. istandsætter deres hus efter kommunens katalog med vejledning i ombygning og vedligehold.

**Projekt nr. 20
Etablering af net-café i Sportscafeen**

Svømmehallen spiller en vigtig rolle i lokalsamfundet. Ud over de fysiske aktiviteter, har svømmehallen en café, hvor man kan købe en forfriskning eller bare slappe af mens man venter på sine børn – både før og efter sin badetur. Etablering af en net-café vil være et supplement til disse tilbud. Et sted man kan mødes før eller efter svømmeturen for enten at spille, lave lektier eller surfe på nettet, hvor åbningstiderne er mere fleksible end for eksempel bibliotekets.

**Projekt nr. 21
Indretning af aktivitetscenter i svømmehallen**

Svømmehallen har et pladsproblem. Et tidligere mødelokale er inddraget til trimcenter. Resultatet er at der nu mangler et møderum. Et stort ønske er derfor, at der bygges et ca. 80 m² stort regulært rum, der både vil kunne anvendes til mødelokale og f.eks. danseundervisning, yoga, aerobic, gymnastik m.v. Dette projekt skal desuden finansieres af fondsmidler.

**BESKRIVELSE AF ANDRE
AKTIVITETER I OMRÅDET**

Det oprindelige udviklingsprojekt som er igangsat af Byudviklingsgruppen, er ved at blive ført ud i livet. Projektet indbefatter bl.a.:

- Forankring af den lokale udviklingsproces via debatmøder og studieture - en proces som forløber parallelt med helhedsorienteret byfornyelse.
- En tilbud til de unge via et lokalt filmprojekt.
- Helårserhverv via etablering bl.a. af konferencekoncept og undersøgelse vedrørende lokalt fiskeri mm.
- Koordinering af kulturmangfoldigheden omkring anvendelse af Scala Gudhjem som "samlingshus".
- Højnelse af det æstetiske helhedsindtryk af lokalsamfundet.

Projekterne andrager aktiviteter for sammenlagt ca. 1,1 mio. kr. og forventes gennemført ultimo december 2003.

Landskabspleje af Bokul, hvor Bornholms Regionskommune/ Natur og Miljø, står for den fremtidige landskabspleje og planlægning.

Der er desuden kommet forslag til andre trafikregulerende foranstaltninger i debatperioden og fra workshoppen. Disse vil med tiden blive prioriteret, og lader sig ikke gennemføre inden for helhedsorienteret byfornyelse.

KOORDINERING OG IVÆRKSÆTNING

Da problematikken omkring det trafikale miljø griber ind i mange af forholdene i byen, må det første skridt i byfornyelsesprocessen være at tilvejebringe de nødvendige forudsætninger for nye parkeringsvaner for de besøgende i byen om sommeren – bl.a. ved at de besøgende i størst mulig omfang parkerer oven for byen. I sammenhæng hermed må der etableres en sikker, tydelig og fodgængervenlig forbindelse til bykernen.

Når disse nødvendige forudsætninger for at ændre turisternes parkeringsvaner er tilvejebragt, kan der påbegyndes en renovering af gader, torve og pladser, sådan at deres fysiske udtryk med hensyn til belægnings og byrumsinventar signalerer, at arealerne først og fremmest skal anvendes af forgængere til passage, ophold og leg.

For at opnå en effekt nede i byen, som signalerer at gennemførelsesprocessen omkring den helhedsorienteret byfornyelse er startet, vil igangsætning af en række mindre projekter i byen kunne opstartes, samtidigt med indretning af parkeringspladsen oven for byen.

Uden for helhedsorienteret byfornyelses projektet, kan den videre diskussion omkring det trafikale miljø fortsætte, og resultere i – om nødvendigt – en ny trafikal orden i bykernen.

PROJEKTER

Handlings- og Tidsplan

Workshops	2002 - 2003
Borgerinddragelse, rådgivning og administration	2002 - 2007
1) Ny indretning af parkeringsplads ved Gudhjemvej	2003 - 2004
2) Overgang fra parkeringsplads til Toftevej	2003
3) Belægning, beplantning m.v. på Toftevej	2005 - 2006
4) "Byens portal", Krydset ved Melstedvej/Helligdomsvej	2004 - 2005
5) Gader og pladser, belægning og belysning	2006 - 2007
6) Silopladsen, Anlægskajen og Slæbestedet	2004 - 2005
7) Byens Torv, belægning, og byrumsinventar	2006 - 2007
8) Trekantsområdet, rumindretning og belægning	2006 - 2007
9) Den store P-plads på havnen	2005 - 2006
10) Nørresand	2005
11) Gangsti/promenade langs havnefronten	2006 - 2007
12) Gudhjem Aktivitetshus - et samlingssted for børn og unge	2003 - 2004
13) Katalog med vejledning i ombygning	2003
14) Multifunktionslokale i Gudhjem Biblioteket	2003 - 2004
15) Byinventar, projekt "Byens Bænke"	2003 - 2007
16) Badehytte og badebro til vinterbadere	2005
17) Restaurering af Vippebrønden + omgivelser	2006
18) Maritim station på havnen	2004
19) Informationstavler + "arkitekturpris"	2003 - 2007
20) Etablering af net-café i Sportscafeen	2003
21) Indretning af aktivitetscenter/motionsrum i svømmehallen	2007

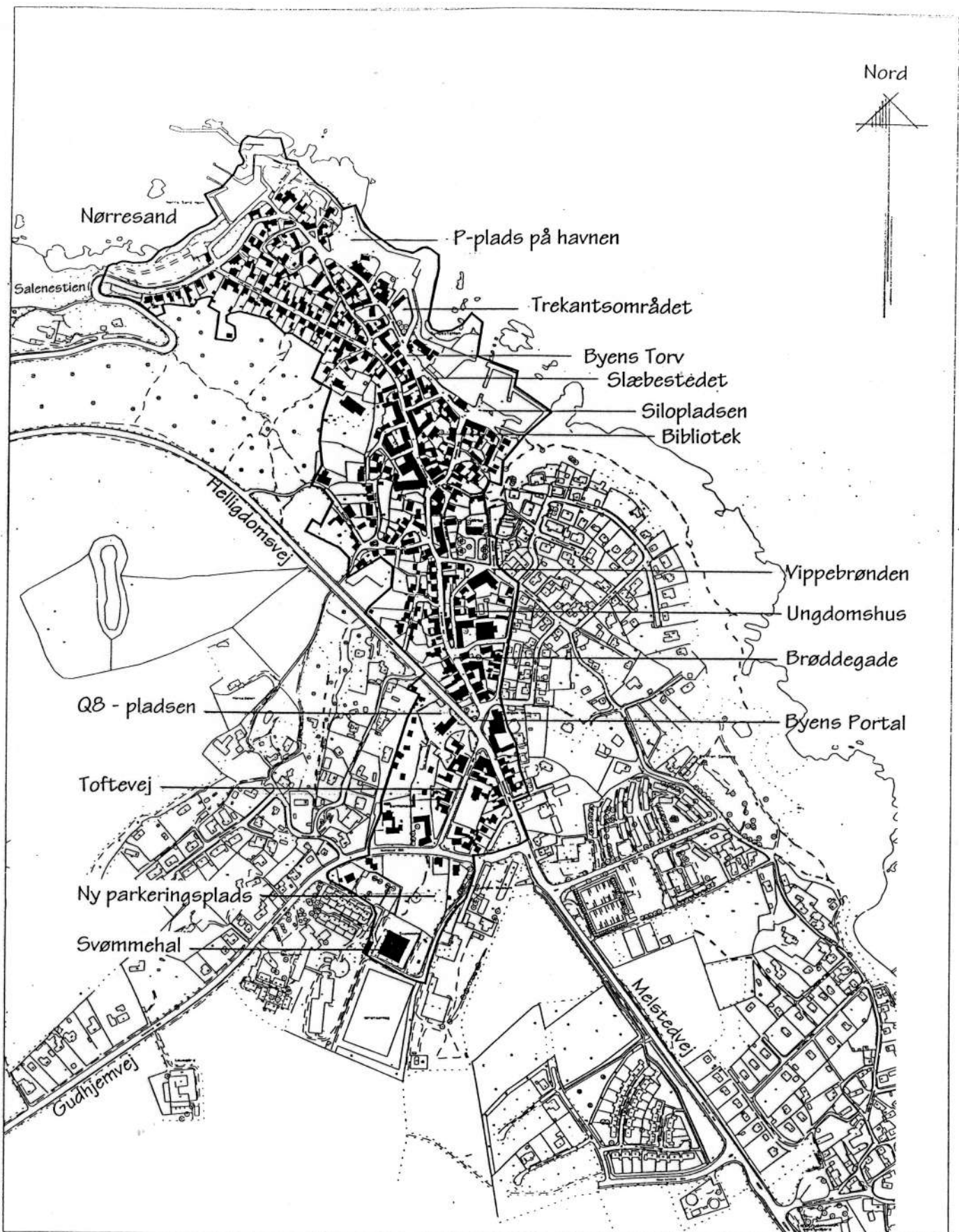
BUDGET

PROJEKTER	BUDGET	REF. %
Workshops og idékatalog	150.000 kr.	50%
Borgerinddragelse, rådgivning og administration	500.000 kr.	50%
1) Ny indretning af parkeringsplads ved Gudhjemvej	500.000 kr.	20%
2) Overgang fra parkeringsplads til Toftevej	150.000 kr.	20%
3) Belægning, beplantning m.v. på Toftevej	350.000 kr.	20%
4) "Byens portal", Krydset ved Melstedvej/Helligdomsvej	500.000 kr.	20%
5) Gader og pladser, belægning og belysning	1.250.000 kr.	20%
6) Silopladsen, Anlægskajen og Slæbestedet	200.000 kr.	20%
7) Byens Torv, belægning, og byrumsinventar	250.000 kr.	20%
8) Trekantsområdet, rumindretning og belægning	50.000 kr.	20%
9) Den store parkeringsplads på havnen	150.000 kr.	20%
10) Nørresand	50.000 kr.	20%
11) Gangsti/promenade langs havnefronten	100.000 kr.	20%
12) Gudhjem Aktivitetshus - et samlingssted for børn og unge	300.000 kr.	50%
13) Katalog med vejledning i ombygning	50.000 kr.	20%
14) Multifunktionslokale i Gudhjem Biblioteket	550.000 kr.	50%
15) Byinventar, projekt "Byens Bænke"	50.000 kr.	20%
16) Badehytte og badebro til vinterbadere	100.000 kr.	20%
17) Restaurering af Vippebrønden + omgivelser	50.000 kr.	20%
18) Maritim station på havnen	50.000 kr.	20%
19) Informationstavler + "arkitekturpris"	50.000 kr.	20%
20) Etablering af net-café i Sportscafeen	45.000 kr.	20%
21) Indretning af aktivitetscenter/motionsrum i svømmehallen	55.000 kr.	20%
Samlet udgift	5.500.000 kr.	
Samlet refusion (1.450.000 kr. x 50% + 4.050.000kr. x 20)	1.535.000 kr.	

EFTERSKRIFT

I ovennævnte forslag til indsatsområder er der lagt vægt på, at de udgør et naturligt, realistisk og pædagogisk hele. Hvis de kommende byfornyelsesbestræbelser skal bære frugt er det derfor vigtigt:

- I. At gennemførelsesfasen planlægges, så der er en naturlig og forståelig sammenhæng og rækkefølge i de forskellige aktiviteter og initiativer.
- II. At den modsætningsfyldte diskussion omkring bykernen skal gøres bilfri eller ej ikke kommer til at være en hæmsko for de foreslåede projekter i Gudhjem. Det synes vigtigere at tage fat i at skabe gode løsninger på gadearealernes udformning, som alle kan være enige om er et positivt fremskridt.
- III. At den positive dialog mellem kommunen og borgerne i hele gennemførelsesforløbet fortsætter, så de igangsatte projekter forankres i Gudhjemborgernes ønsker, og der opnås en bred opbakning til de projekter som gennemføres. Der skal etableres en række informationskanaler, som kan kommunikere planer og realisering heraf ud til borgerne, Det kan f.eks. ske gennem Gudhjemposten som derudover beskriver Byudviklingsgruppens arbejde i området.



ALLINGE - GUDHJEM
KOMMUNE

Teknisk Forvaltning
Skovløkken 4, Tejn
3770 Allinge

Tlf. 56480500 - Fax. 56481659

Gudhjem

Helhedsorienteret byfornyelse

Digitalkort

Dato: 2002

Mål: 1:7000

Tema

Rev.

**HELHEDSORIENTERET BYFORNYELSE
GUDHJEM**

WORKSHOP - IDÉKATALOG

DEN 1 - 3. OKTOBER 2002

Program

Deltagere vil arbejde i én gruppe på 8 personer. Gruppens arkitekt bliver Karen Monnet arkitekt M.A.A., bosat i Østermarie. Karen Monnet har erfaringer fra lignende arbejde både på private tegnestuer og i den offentlige forvaltning i Norge.

Tirsdag den 1. Oktober 2002

Kl.		
16.00	Gruppen samles	Gudhjem Museum
16.00	Byvandring (arkitekt med borgergruppe)	
17.00	Arkitekt arbejder med borgergruppe	Gudhjem Museum
	Gruppen er guide på en byvandring, hvor de beskrevne problemstillinger i fremsendte debatoplæg skal beses og diskuteres.	
19.00	Middag	Svømmehallens café
20.00	Arkitekt arbejder videre med borgergruppe	Gudhjem Museum
	Spørgsmål, gode idéer, problemer, løsningsforslag m.m. drøftes i grupperne og registreres.	
Ca.22.00	Afslutning	

Onsdag den 2. Oktober 2002

Arkitekt arbejder selvstændigt.
Eventuelt et kort møde med gruppen, hvor de foreløbige skitseforslag bliver forelagt (aftales med deltagere tirsdag aften).

Torsdag den 3. Oktober 2002-

16.00	Arkitekt præsenterer forslag for gruppen	Gudhjem Museum
	Let anretning	
Ca.18.30	Afslutning	

Søndag den 5. oktober 2002-09-30

17.30	Udstilling af gruppernes forslag/idéer.	Gudhjem Museum
	Let anretning	
Ca.18.30	Afslutning	

Fra den 10. oktober til den 27. oktober 2002 udstilles alle forslag/idéer på 1. sal i Scala Gudhjem. Forløbet afsluttes ved udpegning af forslag/idéer, der skal bearbejdes og indgå i det endelige byfornyelsesprogram for Gudhjem